



**MIEJSKI OŚRODEK POMOCY
SPOŁECZNEJ**

43-100 TYCHY; ul. Budowlanych 59
tel.: 32 323 22 61, 32 323 22 62
32 323 22 41; mops.tychy@interia.pl

POMOC SPOŁECZNA 2016 r.

Sprawozdanie z działalności

**Miejskiego Ośrodka Pomocy Społecznej
w Tychach**

Tychy, dnia 10.04.2017 r.

Spis treści

Wprowadzenie

I. Pomoc środowiskowa

1. Świadczenia pomocy społecznej
2. Prace społecznie – użyteczne
3. Pomoc osobom starszym
4. Dział pomocy rodzinie
5. Dział pieczy zastępczej

II. Pomoc Instytucjonalna

1. Specjalistyczna Placówka Opiekuńczo-Wychowawcza
2. Noclegownia Miejska
3. Ośrodek Interwencji Kryzysowej
4. Środowiskowy Dom Samopomocy dla Osób z Zaburzeniami Psychicznymi

III. Dział Świadczeń Rodzinnych

IV. Rehabilitacja osób niepełnosprawnych

V. Programy socjalne współfinansowane ze środków zewnętrznych

VI. Budżet Miejskiego Ośrodka Pomocy Społecznej

Wprowadzenie

Miejski Ośrodek Pomocy Społecznej w Tychach jest realizatorem zadań polityki społecznej w oparciu o przepisy ustawy z dn. 12.03.2004 r. o pomocy społecznej, ustawy z dn. 28.11.2003 r. o świadczeniach rodzinnych oraz ustawy z dn. 22.04.2005 r. postępowaniu wobec dłużników alimentacyjnych, ustawy z dnia 11.02.2016 r. o pomocy państwa w wychowaniu dzieci, ustawy z dn. 09.06.2011 r. o wspieraniu rodziny i systemie pieczy zastępczej. Ustawy z dnia 29.07.2005 r. o przeciwdziałaniu przemocy w rodzinie (z późn. zm.), ustawy z dnia 27.08.1997 r. o rehabilitacji zawodowej i społecznej oraz zatrudnieniu osób niepełnosprawnych.

Budżet MOPS w 2016 r. wynosił:	91 086 135 zł
Wartość świadczeń zgodnie z ustawą o pomocy społecznej	21 312 163 zł
Wartość świadczeń zgodnie z ustawą o wspieraniu rodziny i systemie pieczy zastępczej	3 506 426 zł
Wartość świadczeń rodzinnych i Funduszu alimentacyjnego	22 422 813 zł
Wartość świadczeń zgodnie z ustawą o pomocy państwa w wychowywaniu dzieci (500+)	43 834 581 zł
Wartość świadczeń zgodnie z ustawą o przeciwdziałaniu przemocy w rodzinie	10 152 zł

I. Pomoc środowiskowa

Pomoc realizowana jest w ramach zadań zleconych finansowanych z budżetu państwa i własnych finansowanych z budżetu gminy i powiatu, w oparciu o przepisy ustawy o pomocy społecznej, ustawy o wspieraniu rodziny i pieczy zastępczej oraz wynikających z nich aktów wykonawczych.

Uprawnionymi do korzystania ze świadczeń pomocy społecznej są osoby spełniające kryteria dochodowe

- miesięczny dochód nie przekracza 634 zł. w gospodarstwach jednoosobowych
- miesięczny dochód nie przekracza 514 zł. na osobę w gospodarstwach wieloosobowych oraz występuje ustawowo określona przyczyna trudnej sytuacji materialnej np. bezrobocie, niepełnosprawność, bezdomność.

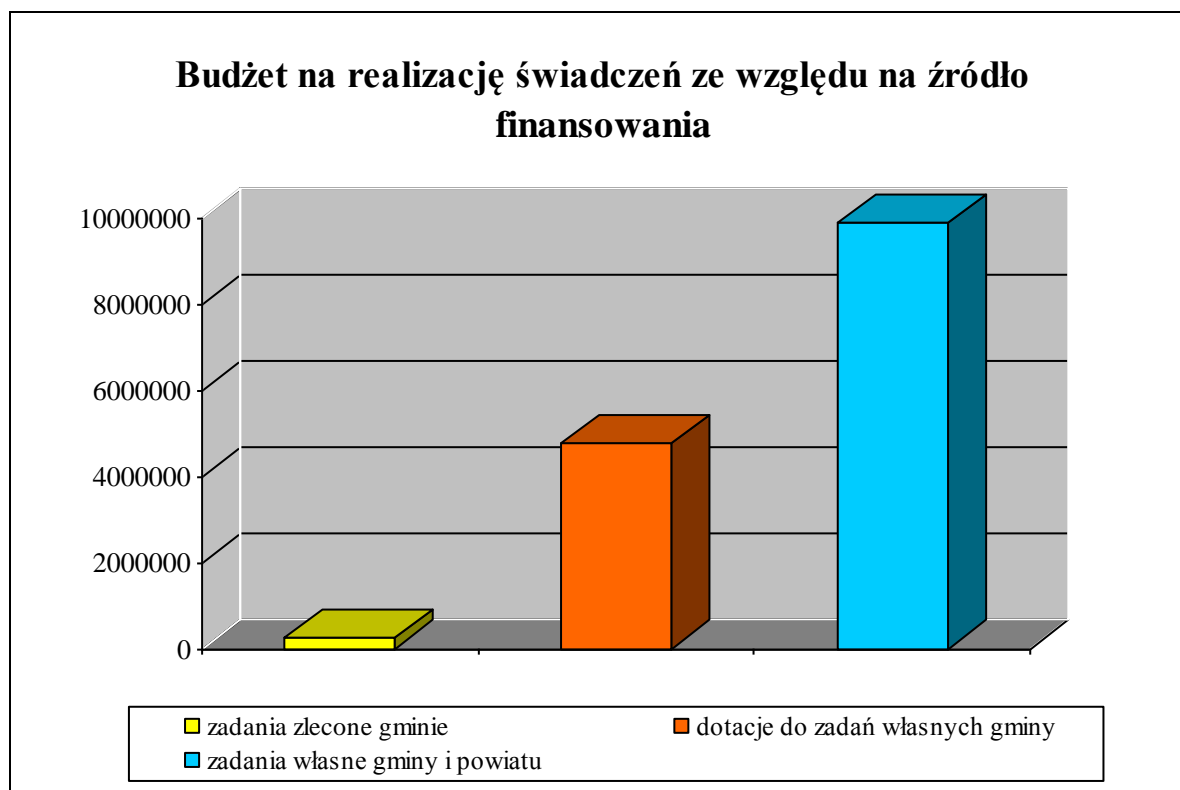
1. Świadczenia pomocy społecznej

Środowiskowa pomoc realizowana jest w ramach zadań zleconych i własnych. Zadania zlecone finansowane są z budżetu państwa, natomiast zadania własne z budżetu gminy i dotacji budżetowych w ramach ustawy o pomocy społecznej.

Na realizację świadczeń pieniężnych, w naturze i usługach z zakresu pomocy społecznej i pieczy zastępczej w 2016 r. przeznaczono kwotę 14.927.748 zł, co stanowi 16,39 % budżetu Ośrodka, w tym wydatkowano na:

- środki z budżetu państwa (zadania zlecone)	-	256.449 zł
- dotacje do zadań własnych gminy	-	4.779.777 zł
- zadania własne gminy i powiatu	-	9.156.353 zł
- realizację dodatku wychowawczego dla rodzin zastępczych	-	735.169 zł

Wykres 1.



Zgodnie z aktualnie obowiązującymi przepisami zadania zlecone gminie obejmują świadczenie specjalistycznych usług opiekuńczych dla osób z zaburzeniami psychicznymi.

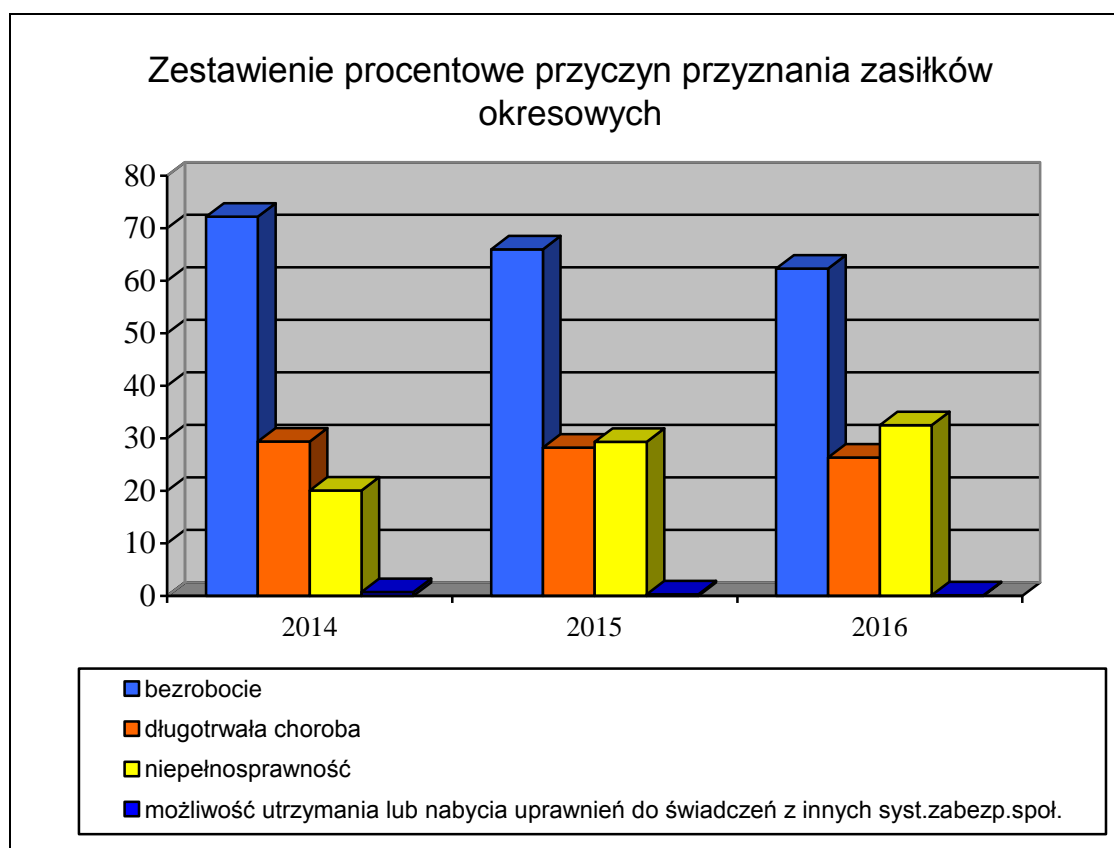
W ramach dotacji do zadań własnych gminy realizowane były n/w zadania:

- przyznawanie i wypłata zasiłków stałych – ogółem koszt realizacji zadania wyniósł 1.950.067,45 zł; pomocą w formie zasiłku stałego objętych zostało 418 osób (w 2015 r. 401 osób). Obserwuje się dalszy wzrost liczby osób uprawnionych do świadczenia – o 4,24 % oraz wzrost wysokości średniego miesięcznego świadczenia z 416,07 zł w 2015, na 470,46 zł w 2015, tj. o 4,44 %,
- przyznawanie i wypłata zasiłków okresowych – dotacja na ten cel wyniosła 1.463.079 zł . i była wyższa o 1,94 % w stosunku do roku 2015.

Ogółem pomocą objęto 908 rodzin co stanowi prawie 8 % spadek w stosunku do roku 2015. Nieznacznie wzrosła średnia wysokość świadczenia.

Powyższe dane obrazują znaczny spadek osób uprawnionych do omawianego świadczenia w stosunku do roku ubiegłego co powiązane jest ze znacznym spadkiem stopy bezrobocia w mieście. Jednakże w przypadku 62,33 % przyznanych świadczeń główną przyczyną ubiegania się było bezrobocie.

Rozkład problemowy ubiegania się o świadczenie obrazuje wykres nr 2



Program „Pomoc państwa w zakresie dożywiania”

„Pomoc państwa w zakresie dożywiania” – od roku 2014 realizowany jest na podstawie Uchwały Rady Ministrów z dnia 10 grudnia 2013 r. w sprawie ustanowienia wieloletniego programu wspierania finansowego gmin w zakresie dożywiania „Pomoc państwa w zakresie dożywiania” na lata 2014-2020 oraz Uchwały Nr XXXVIII/780/14 Rady Miasta Tychy z dnia 06 luty 2014 r. w sprawie określenia zasad zwrotu wydatków za świadczenia z pomocy społecznej w zakresie dożywiania w ramach wieloletniego programu „Pomoc państwa w zakresie dożywiania” na lata 2014-2020 i Uchwały Nr XLI/838/14 Rady Miasta Tychy z dnia 24 kwietnia 2014 r. w sprawie przyjęcia gminnego programu osłonowego w zakresie dożywiania na lata 2014-2020. Do Programu uprawnione są osoby/rodziny, których dochód miesięczny nie przekracza 150 % kryterium dochodowego, tj. 951 zł dla osoby samotnej i 771 zł na osobę w rodzinie.

W 2016 r. łączny koszt programu wyniósł 2.426.630,70 zł, w tym:

- środki z dotacji 1.366.630,70 zł
- środki gminy 1.060.000 zł

Pomocą w ramach programu objęto 2.686 osób, tj.:

- dzieci do 7 lat 438 osób
- uczniowie do ukończenia szkoły ponadgimnazjalnej 714 osób
- dorośli (na podst. art. 7 ust. o pomocy społ.) 1.797 osoby
- dzieci uprawnione na podstawie uchwały Rady Miasta w sprawie „Gminnego programu osłonowego w zakresie dożywiania” na lata 2014-2020 6 osób

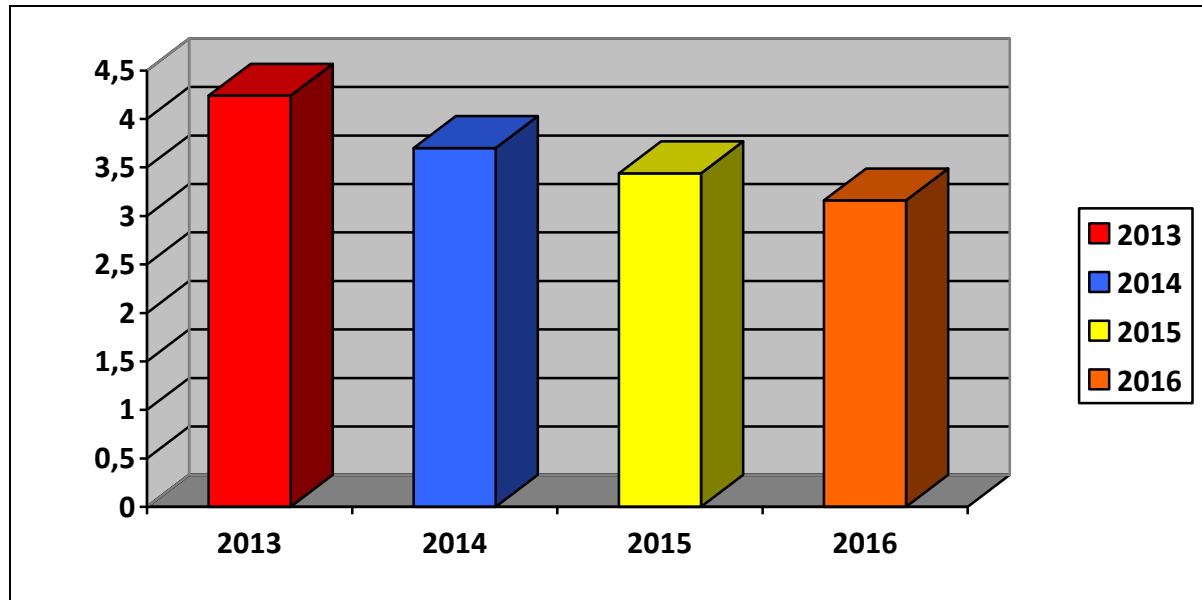
W ramach programu pomoc stanowiły posiłki dla dzieci i młodzieży w stołówkach szkolnych i przedszkolach oraz dorosłych w Dziennym Domu Pomocy Społecznej „Wrzos”, Ośrodku „Christoforos” i Środowiskowych Domach Samopomocy; opłacono łącznie 52.593 posiłki, tj. o 21,64 % mniej niż w roku 2015 dla 347 dzieci i 95 osób dorosłych; a także zasiłki celowe na sporządzenie posiłków - przyznano 19.432 świadczenia dla 2.690 osób z 1.271 rodzin. Ogółem pomocą w ramach programu objętych zostało 2.686 osób tj. o 8,9% % mniej niż w roku ubiegłym.

Zadania własne gminy obejmują pomoc w formie zasiłków celowych, sprawienie pogrzebu, pokrycie kosztów usług opiekuńczych, pokrywanie kosztów pobytu w domu pomocy społecznej (DPS).

Łącznie na realizację zadań własnych gminy wydatkowano kwotę 5.329.535,32 zł, w tym na zasiłki celowe 1.051.620 zł., jest to kwota porównywalna do roku ubiegłego. Ogółem pomocą objętych zostało 2.109 rodzin co stanowi 3,16 % mieszkańców miasta.

Nadal występuje spadek liczby rodzin korzystających z pomocy. Wynika to głównie z dalszego spadku stopy bezrobocia w Tychach. W 2016 roku rodziny z występującym bezrobociem stanowiły 40,52 % (812 rodzin) wszystkich ubiegających się o pomoc, natomiast w 2015 roku było to 41,18 % (903 rodziny). Bardzo znacznie wzrosła liczba rodzin, w których występuje niepełnosprawność (z 44,14 % w 2015 do 47,70 % w 2016 r.) oraz z występującą w nich długotrwałą chorobą (z 70,36 % w 2015 r. do 77,39 % w 2016 r.).

Środowiska objęte pomocą przedstawia wykres nr 3.



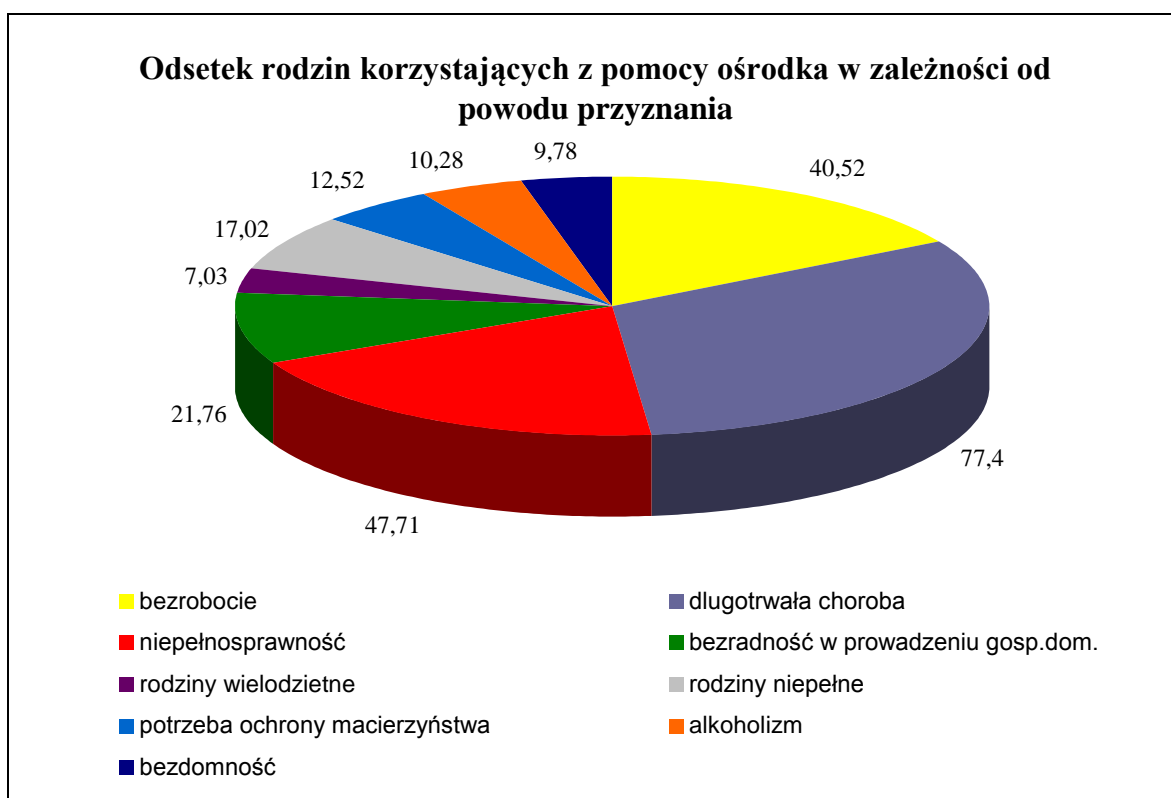
Obserwujemy wzrost udziału osób samotnych w wieku poprodukcyjnym wśród odbiorców pomocy społecznej. Gospodarstwa jednoosobowe stanowią 65,42 % wszystkich klientów pomocy społecznej (wzrost w stosunku do roku ubiegłego o 3,39 %) i analogicznie o 3,53 % zwiększyła się grupa osób w wieku 60+

Wśród gospodarstw wieloosobowych 17,02 % stanowią rodziny niepełne, a 8,73 % to rodziny wielodzietne.

Ponad 70 % wszystkich rodzin zostało objętych pomocą z uwagi na wielość problemów wymagających interwencji socjalnej i wsparcia. Z wskazanych środowisk ok. 1 400 (o 100 mniej w stosunku do roku ubiegłego) wskazuje poza ubóstwem trzy przyczyny jako powód korzystania ze świadczeń.

Około 20,5 % osób objętych pomocą to rodziny bez jakiegokolwiek dochodu (spadek o ok. 2 % w stosunku do 2015 r.), tzn., jedynym źródłem ich utrzymania są świadczenia z pomocy społecznej. W przypadku ok. 22,3 % rodzin dochód nie przekracza 290,- na osobę w rodzinie. Natomiast w przypadku ok. 18 % rodzin dochód oscyluje w granicach od 290,- do 514,- na osobę w rodzinie (bądź 634,- przy jednoosobowym gosp. domowym). Do korzystania z programu rządowego, tzn. posiadających dochód na osobę w rodzinie poniżej 150 % kryterium dochodowego uprawnionych jest łącznie 76 % wszystkich otrzymujących pomoc., tj. o ok. 1,5 % mniej niż w roku ubiegłym.

Szczegółowy rozkład przyczyn ubiegania się o świadczenia pomocy społecznej przedstawia wykres nr 4.



2. Prace społecznie użyteczne

W pracach społecznie użytecznych biorą udział osoby bezrobotne zarejestrowane w Powiatowym Urzędzie Pracy, nieposiadające prawa do zasiłku dla bezrobotnych i korzystające ze świadczeń pomocy społecznej. Wymiar czasu pracy wynosi maksymalnie 10 godzin tygodniowo.

Wysokość świadczenia pieniężnego przysługującego osobie wykonującej prace społecznie użyteczne wynosiła 8,10 zł. za godzinę.

W okresie od 01.02.2016 do 16.12.2016 wymiar godzinowy prac społecznie użytecznych wyniósł 7 827 godzin, o ponad 3 800 godzin mniej w stosunku do roku ubiegłego.

Wydatki związane z organizacją prac społecznie – użytecznych wyniosły 63.399 zł., co stanowi o ponad 30.000 zł. mniej w stosunku do roku 2015. Z tej formy pomocy skorzystały 44 osoby , również o 24 mniej niż w roku poprzednim.

Powyższa sytuacja spowodowana jest korzystną sytuacją na rynku pracy, w związku z czym osoby bezrobotne częściej podejmują zatrudnienie lub korzystają z innych instrumentów aktywizacyjnych oferowanych przez Powiatowy Urząd Pracy.

3. Pomoc osobom starszym

Jedną z form pomocy dla osób starszych i niepełnosprawnych są usługi opiekuńcze i specjalistyczne usługi opiekuńcze. Usługi wykonywane są w domu klienta umożliwiając osobie starszej i niepełnosprawnej pozostanie we własnym środowisku. Usługi opiekuńcze obejmują pomoc w zaspakajaniu codziennych potrzeb życiowych , opiekę higieniczną oraz, w miarę możliwości , zapewnienie kontaktów z otoczeniem.

Natomiast specjalistyczne usługi opiekuńcze są usługami dostosowanymi do szczególnych potrzeb wynikających z rodzaju schorzenia lub niepełnosprawności. Usługi opiekuńcze i specjalistyczne usługi opiekuńcze przysługują osobom , które z powodu wieku, choroby lub innych przyczyn wymagają pomocy innych osób, a najbliższa rodzina nie może takiej pomocy zapewnić.

Usługi opiekuńcze

Usługami opiekuńczymi w 2016 r. objętych zostało 296 osób o 38 więcej niż w roku ubiegłym. Łącznie wykonano 106.301 godzin, tj. o 12.078 więcej w odniesieniu do roku ubiegłego; średnio miesięcznie wykonano 30 godzin usług w jednym środowisku. Zwiększony popyt na tą formę pomocy wynika z globalnej sytuacji demograficznej jak również z faktu, iż osoby niesamodzielne wymagają bardziej intensywnej pomocy stąd zwiększona liczba godzin w jednym środowisku.

Specjalistyczne usługi opiekuńcze dla osób z zaburzeniami psychicznymi (zadanie zlecone)

Specjalistyczne usługi opiekuńcze świadczone są w oparciu o Rozporządzenie Ministra Polityki Społecznej z dnia 22 września 2005r.

Wykonanie tego zadania, w drodze przetargu powierzone zostało w 2016 roku: od 01.01.2016r. do 31.12.2016r Stowarzyszeniu Pomocy Osobom Potrzebującym "HOME CARE" z Dąbrowy Górniczej.

Pełny koszt 1 godziny świadczonych usług w 2016 roku wynosił: 25,00 zł.

W roku 2016 zostały przyznane środki na wykonanie zadania w wysokości – 255 850,00 zł

Opieką w formie specjalistycznych usług opiekuńczych dla osób z zaburzeniami psychicznymi w 2016r. zostało objętych średnio 38 osób; w tym 11 dzieci.

- Liczba godzin świadczonych usług wyniosła - 9 858, średnio na miesiąc – 822 godz.
- Łączny koszt świadczonych usług w okresie od I do XII 2016r. wyniósł 246 449,00 zł

Obserwujemy wzrost zainteresowania tą formą pomocy szczególnie w odniesieniu do dzieci o szczególnych potrzebach edukacyjnych.

Mieszkania chronione

Mieszkanie chronione zapewnia warunki do samodzielnego funkcjonowania w środowisku, w integracji ze społecznością lokalną i jest formą pomocy społecznej przygotowującą osoby tam przebywające, pod opieką specjalistów, do prowadzenia samodzielnego życia lub zastępują pobyt w placówce zapewniającej całodobową opiekę.

MOPS dysponuje 3 mieszkaniami chronionymi dla osób niesamodzielnymi i niepełnosprawnymi, o łącznej liczbie 9 miejsc.

W mieszkaniach chronionych dla osób niesamodzielnymi mieszka 6 osób.

Odpłatność za pobyt w mieszkaniu chronionym wynosi 40% wartości dochodu uzyskiwanego przez mieszkańca ustalonego na podstawie ustawy o pomocy społecznej. Wysokość odpłatności określa Uchwała Rady Miasta Tychy z dnia 28.05.2015r. Nr XI/144/15 w sprawie szczegółowych zasad ponoszenia odpłatności za pobyt w ośrodkach wsparcia i mieszkaniach chronionych.

Natomiast w mieszkaniu dla osób niepełnosprawnych MOPS oferuje pomoc 3 osobom. Odpłatność za korzystanie z mieszkania wynosi 10% dochodu – zasady ustalone zostały Uchwałą Rady Miasta Tychy z dnia 28.05.2015r. Nr XI/144/15 w sprawie szczegółowych zasad ponoszenia odpłatności za pobyt w ośrodkach wsparcia i mieszkaniach chronionych.

Koszt utrzymania mieszkań chronionych wyniósł 79.704 zł. – w tym 35.767 to koszt świadczonych usług opiekuńczych.

Średnio koszt utrzymania 1 mieszkania to 738 zł. miesięcznie.

Dom Pomocy Społecznej

Dom Pomocy Społecznej świadczy usługi bytowe, opiekuńcze wspomagające i edukacyjne na poziomie obowiązującego standardu, w zakresie i formach wynikających z indywidualnych potrzeb osób w nim przebywających. Skierowanie do domu pomocy społecznej przysługuje osobie wymagającej całodobowej opieki z powodu wieku, choroby lub niepełnosprawności, niemogącej samodzielnie funkcjonować w codziennym życiu, której nie można zapewnić niezbędnej pomocy w formie usług opiekuńczych.

W 2016 roku ze środków gminy na dopłatę do pokrycia kosztów utrzymania

w domach pomocy społecznej (DPS), wydatkowano łącznie kwotę 3.064.873 zł. Miasto Tychy w 2016 r. ponosiło odpłatność za pobyt 120 osób. Obecnie na umieszczenie w różnych typach domów pomocy społecznej oczekuje łącznie 54 osoby, w tym 29 mieszkańców miasta zainteresowanych zamieszkaniem w Domu Pomocy Społecznej św. Anna w Tychach.

W 2016 r. średnia dopłata Miasta Tychy do pobytu jednego mieszkańca w DPS św. Anna w Tychach wyniosła 2 350 zł. (o 326 zł. mniej w stosunku do roku 2015) natomiast poza gminą 2 829 zł. (tj. o 405 zł. miesięcznie więcej).

W porównaniu do roku 2015, wydatki gminy w tym zakresie wzrosły o 9,2 %, w związku z wzrostem potrzeb i jednocześnie zwiększonym zainteresowaniem osób starszych i niepełnosprawnych tą formą pomocy.

4. Dział Pomocy Rodzinie

Dział Pomocy Rodzinie działając w oparciu o ustawę o wspieraniu rodziny i systemie pieczy zastępczej udziela pomocy i wsparcia rodzinom przeżywającym trudności opiekuńczo-wychowawcze. Celem podejmowanych działań jest wzmocnienie rodziny w budowaniu stabilnego, bezpiecznego środowiska sprzyjającego prawidłowemu rozwojowi dziecka, które powinno wychowywać się w atmosferze miłości i akceptacji ze strony najbliższych.

Cele te mogą być osiągnięte poprzez nabycie przez rodzinę umiejętności radzenia sobie w sytuacjach trudnych, podnoszenia umiejętności opiekuńczo-wychowawczych, właściwego zaspokajania potrzeb poszczególnych członków rodziny ze szczególnym uwzględnieniem potrzeb dziecka.

Proponowane rodzinie formy pomocy:

- pomoc psychologiczna
- pomoc pedagogiczna
- mediacje rodzinne
- pomoc asystenta rodziny

W okresie sprawozdawczym w Dziale Pomocy Rodzinie zatrudnieni byli:

- psycholog
- specjalista pracy z rodziną
- pracownik socjalny
- 4 asystentów rodzinnych

W przypadku gdy MOPS poweźmie informacje o rodzinie przeżywającej trudności opiekuńczo-wychowawcze pracownik socjalny po przeprowadzeniu wywiadu środowiskowego wnioskuje o objęcie rodziny wsparciem. Na spotkaniach zespołów, których skład jest zależny od potrzeb rodziny (klienci – rodzina skierowana do objęcia wsparciem, pracownik socjalny, pracownicy DRD, kurator, pedagog szkoły itp.) zostaje omówiona sytuacja rodziny i proponowane rodzinie formy pomocy.

Praca z rodziną przeżywającą trudności odbywa się za zgodą rodziny i przy jej aktywnym udziale. Zaproponowane przez zespół formy pomocy są szczegółowo konsultowane i analizowane z rodziną i to rodzina ostatecznie decyduje się na rodzaj pomocy. W oparciu o powyższe, rodzina wspólnie z asystentem sporządza plan pomocy, który jest konsultowany z pracownikiem socjalnym a następnie realizowany w określonym czasie.

W zależności od potrzeb organizowane są spotkania rodziny i osób zaangażowanych w pracę z rodziną w celu zweryfikowania skuteczności realizowanych w rodzinie form pomocy i ewentualnej weryfikacji i modernizacji planu pomocy rodzinie.

Dominujące problemy w rodzinach objętych pomocą i wsparciem:

- ubóstwo
- bezradność w sprawach opiekuńczo-wychowawczych
- bezradność w prowadzeniu gospodarstwa domowego
- bezrobocie
- niepełnosprawność oraz przewlekłe choroby (w tym zaburzenia i choroby psychiczne)
- uzależnienia
- przemoc

Do innej kategorii problemów należą te związane z:

- relacjami w rodzinie (w tym zaburzona komunikacja interpersonalna)
- konfliktami (w tym rozwody)
- brakiem umiejętności społecznych (w tym niskie kompetencje rodzicielskie)

W/w trudności najczęściej współwystępują z tymi, które zostały wymienione

wcześniej i wymagają podejmowania kompleksowych działań o charakterze terapeutycznym, psychoedukacyjnym, psychokorekcyjnym.

Rodziny korzystające z pomocy i wsparcia, to rodziny wieloproblemowe, w których często problemy gromadziły się i nawarstwiały przez długi czas (zdarza się, że przez wiele lat). Trudno wyłonić jednoznacznie, które z katalogu trudności są dominującymi, aczkolwiek bezpośrednim powodem, dla którego rodzina może zostać objęta wsparciem asystenta rodziny jest fakt „przeżywania przez rodzinę trudności opiekuńczo-wychowawczych” (art. 8.1 ustawy o wspieraniu rodziny i pieczy zastępczej).

W okresie sprawozdawczym realizowano następujące zadania:

Wsparcie specjalistyczne -(psychologiczne, pedagogiczne, poradnictwo indywidualne i rodzinne, mediacje rodzinne):

Rolą specjalisty udzielającego specjalistycznego poradnictwa rodzinnego dla rodziny z dziećmi, jest dokonanie diagnozy, ustalenie planu działania, a także określenie metod i form pomocy. Specjalista (psycholog, specjalista pracy z rodziną) sporządza dokumentację w formie notatek ze spotkań a wszelkie działania ustalane są wspólnie z klientem i podejmowane za jego zgodą. W zależności od potrzeb organizowane są spotkania rodziny i osób zaangażowanych w pracę z rodziną w celu zweryfikowania skuteczności realizowanych w rodzinie form pomocy i ewentualnej modyfikacji planu pomocy rodzinie. Specjalistyczne poradnictwo wykonywane jest zarówno w siedzibie MOPS jak i w miejscu zamieszkania rodziny z dziećmi. Organizowane są również spotkania specjalistów pracujących na rzecz danej rodziny (zespoły interdyscyplinarne). Celem tych spotkań jest poznanie wzajemnych kompetencji i opracowanie wspólnej strategii najskuteczniejszego wspierania rodziny w pokonywaniu trudności.

Liczba zespołów interdyscyplinarnych: 47

Pomoc psychologiczna - najważniejszym celem pomocy psychologicznej jest wzrastająca świadomość Klienta dotycząca jego sytuacji i możliwych sposobów postępowania. W trakcie spotkań Klient pracuje nad zrozumieniem i radzeniem sobie z przeżywanymi emocjami, nad spojrzeniem na problemy z różnych perspektyw co pozwala nabrać do przeżywanymi trudności swoistego dystansu, umożliwiającemu Klientowi poszukiwanie rozwiązań.

W roku sprawozdawczym z konsultacji psychologicznych skorzystało 43 osób/rodzin.

Pomoc pedagogiczna - polega na wspieraniu rodziców w rozwiązywaniu problemów wychowawczych oraz rozwijaniu ich kompetencji rodzicielskich w celu poprawy relacji w rodzinie ze szczególnym uwzględnieniem relacji rodzic-dziecko. W ramach pomocy pedagogicznej mają miejsce również spotkania z dziećmi i młodzieżą, których celem jest pomoc w radzeniu sobie z emocjami, trudnościami związanymi z relacjami w rodzinie oraz w grupie rówieśniczej.

W roku sprawozdawczym z konsultacji pedagogicznych skorzystało 33 osób/rodzin.

Poradnictwo rodzinne/indywidualne to jedno lub kilka spotkań mających na celu ustalenie obszaru, kierunku i formy pomocy. W trakcie tych spotkań przeprowadzany jest wywiad z rodziną aby na tej podstawie razem z Klientem ustalić, na czym polega problem i jak można sobie z nim poradzić. Konsultacje są przeprowadzane z każdą osobą/rodziną zgłaszającą się do Działu Pomocy Rodzinie, jest to pierwszy etap w udzielanej osobie/rodzinie pomocy.

W roku sprawozdawczym z poradnictwa indywidualnego/rodzinnego skorzystało 32 osób/rodzin.

Mediacje rodzinne polegające na pomocy w rozwiązywaniu sporu lub konfliktu. Mediacja pozwala jej uczestnikom określić kwestie sporne, zmniejszyć bariery komunikacyjne, opracować propozycje rozwiązań, a także pomóc w osiągnięciu dobrowolnego, obustronnie korzystnego rozwiązania konfliktu.

W roku sprawozdawczym z mediacji skorzystała 1 rodzina

Pomoc specjalistyczna to pomoc w formie cyklicznych spotkań z rodziną/osobą. Liczba spotkań uzależniona jest każdorazowo od indywidualnych potrzeb osoby/rodziny i najczęściej waha się od kilku do kilkunastu cotygodniowych wizyt.

Praca socjalna

Objęcie rodziny pracą socjalną ma na celu pomoc osobom i rodzinom we wzmacnianiu lub odzyskiwaniu zdolności do funkcjonowania w społeczeństwie. Polega na informowaniu i udzielaniu pomocy w zakresie rozwiązywania problemów

życiowych, poradnictwie dotyczącym udzielania pomocy przez właściwe instytucje państwowe, samorządowe i organizacje pozarządowe jak również na pobudzaniu i inspirowaniu do działań samopomocowych w zaspokajaniu niezbędnych potrzeb życiowych.

W roku sprawozdawczym pracą socjalną objętych zostało 21 osób/rodzin

Wsparcie asystenta rodziny

Jest to bezpośrednia pomoc w rozwiązywaniu trudności życia codziennego związanego zwłaszcza z opieką i wychowaniem dzieci prowadzona w środowisku rodzinnym. Ta forma pomocy skierowana jest szczególnie do rodzin, w których istnieje zagrożenie, że dzieci mogą trafić do pieczy zastępczej. Praca asystenta ma temu zapobiegać. Asystenci pracują również z rodzinami, w których dzieci są już umieszczone w placówce, a istnieje szansa powrotu dzieci do rodziny.

Praca asystenta rodziny opiera się na poszukiwaniu zasobów w rodzinie oraz w środowisku jej funkcjonowania i wykorzystywaniu tych zasobów do rozwiązywania trudności jakie rodzina przeżywa.

Reasumując, w oparciu o ustawę o wspieraniu rodziny i pieczy zastępczej, asystenci rodziny Miejskiego Ośrodka Pomocy Społecznej w Tychach, biorąc pod uwagę powyższe, udzielają rodzinie pomocy m.in. :

- w rozwiązywaniu problemów: socjalnych, psychologicznych, wychowawczych z dziećmi, związanych z prowadzeniem gospodarstwa domowego w tym zarządzaniem budżetem,
- w podejmowaniu różnego rodzaju aktywności: społecznych, w podnoszeniu kwalifikacji zawodowych, w poszukiwaniu pracy, udziału w zajęciach podnoszących kompetencje rodzicielskie itp, poprzez poszukiwanie możliwości oraz motywowanie do podjęcia działań.

Dane statystyczne dotyczące wsparcia asystenta rodziny:

W 2016 roku 4 asystentów rodziny objęło wsparciem łącznie:

- 57 rodzin
- 125 dzieci w tym:
 - 8 w rodzinach zastępczych
 - 3 w placówce pieczy zastępczej

Liczba godzin pracy asystentów oraz :

- 3 asystentów (umowa zlecenie) rodziny: 2201 godzin
 - środki gminy – 49 179,79zł
 - środki zewnętrzne (dotacja) – 18.000 zł

łącznie: 67 179.79zł

- 1 asystent (umowa o pracę – etat)
 - środki gminy – 18 542,58zł
 - środki zewnętrzne – 18 000 zł

łącznie : 36 542,58 zł

Łączna kwota: 103 722,37 zł

Struktura rodzin objętych wsparciem asystentów rodziny ze względu na liczbę dzieci w rodzinie kształtuje się następująco:

- rodziny z jednym dzieckiem: 17 rodzin
- rodziny z dwójką dzieci: 22 rodziny
- rodziny z trójką i więcej dzieci: 18 rodzin

Rodziny objęte wsparciem asystenta rodziny w 2016r., to zarówno rodziny, które już we wcześniejszych latach korzystały z tej formy pomocy i jest ona kontynuowana w roku 2016, jak i rodziny nowe, objęte wsparciem w roku 2016.

Oznacza to, że czas objęcia rodziny pomocą asystenta rodziny kształtował się różnie, a szczegółowo:

- 0-1 rok wsparcia asystenta rodziny: 39 rodzin
- 1-2 lata wsparcia asystenta rodziny: 12 rodzin
- 2 lata i więcej wsparcia asystenta rodziny: 6 rodzin

Zajęcia grupowe

Dla rodziców przeżywający trudności opiekuńczo-wychowawcze w szerokim tego problemu rozumieniu, Dział Pomocy Rodzinie przygotował następującą ofertę programową:

- *"Akademia rodzica"* . Warsztaty dla rodziców i opiekunów podnoszące kompetencje rodzicielskie.
- *"Wychowanie bez klapsa"*. Program dla rodziców, którzy stosują metody wychowawcze oparte o agresję werbalną i kary cielesne.
- *"Zabawa to podstawa"*. Program dla rodziców dzieci w wieku od 0-6 lat.
- *"Mama i Tata na 5-tkę"*. Program dla rodziców dzieci w wieku 3-6 lat.

- *"Trudny okres dorostania"* . Program dla rodziców nastolatków.
- *„W ciąży nie piję”*. Program dla kobiet, u których istnieje ryzyko spożywania alkoholu w ciąży.

W roku sprawozdawczym odbyła się 1 edycja programu podnoszenia kompetencji rodzicielskich „Akademia Rodzica”. Beneficjentami programu było 9 rodzin wytypowanych do udziału w programie przez pracowników socjalnych Miejskiego Ośrodka Pomocy Społecznej w Tychach. Program ukończyło 7 osób.

Wszyscy uczestnicy korzystali dodatkowo z indywidualnych konsultacji ze specjalistami Działu Pomocy Rodzinie. Ponadto dwie osoby, które nie ukończyły „Akademii Rodzica”, również skorzystały z indywidualnych konsultacji.

Pozostałych programów pomimo prowadzonego naboru do grup, nie zrealizowano gdyż nie udało się zebrać wystarczającej liczby osób chętnych do udziału w warsztatach.

5. Dział Pieczy Zastępczej

Miejski Ośrodek Pomocy Społecznej w Tychach pełni funkcję organizatora pieczy zastępczej zgodnie z ustawą z dnia 9.06.2011 r. o wspieraniu rodziny i systemie pieczy zastępczej i realizuje zadania w zakresie pomocy dzieciom pozbawionym opieki wynikające z przywołanej ustawy.

Rodziny zastępcze

Zgodnie z ustawą o pomocy społecznej wysokość miesięcznego świadczenia na częściowe pokrycie kosztów utrzymania dziecka w rodzinie zastępczej wypłacana jest z uwzględnieniem wieku dziecka, stanu jego zdrowia oraz czy rodzina jest z dzieckiem spokrewniona czy nie. Z pomocy na zasadach ustawy o pomocy społecznej korzysta 17 rodzin. Pozostałe rodziny (ustanowione po 01.01.2012r.) otrzymują pomoc na podstawie ustawy o wspieraniu rodziny i systemie pieczy zastępczej, która oprócz wyższych świadczeń dla rodzin zastępczych niezawodowych daje min. możliwość przyznania dodatkowych, fakultatywnych świadczeń dla dzieci w rodzinach zastępczych i tak są to:

- dofinansowanie do wypoczynku poza miejscem zamieszkania - przyznane było dla 39 dzieci na kwotę –10.338,15zł,

- środki na utrzymanie lokalu dla 4 zawodowych rodzin zastępczych – wypłacono 21 świadczeń na kwotę 23.829,79 zł,
- remont lokalu –świadczenie otrzymała 1 rodzina zawodowa pełniące funkcję pogotowia rodzinnego na kwotę – 1.117,52 zł.

Dodatek wychowawczy

Rodzinie zastępczej na każde umieszczone dziecko do ukończenia 18 roku życia przysługuje dodatek wychowawczy w wys. 500,00 zł miesięcznie.

W okresie od kwietnia do grudnia 2016 przyznana pomoc wyglądała następująco:

	Kwota świadczeń	Ilość świadczeń	Ilość dzieci
Rodzina spokrewniona	491.694,62 zł	982	117
Rodzina niezawodowa	166.774,18 zł	339	42
Rodzina zawodowa	17.549,99 zł	161	30

W odniesieniu do ubiegłych lat liczba rodzin zastępczych i umieszczonych w nich dzieci kształtuje się następująco:

	2014 rok	2015 rok	2016 rok
Liczba rodzin zastępczych	173	174	163
Liczba dzieci	261	245	230

Na terenie miasta Tychy w 2016 roku funkcjonowały łącznie 163 rodziny zastępcze z tego:

- 118 rodzin to rodziny zastępcze spokrewnione, w których wychowywało się 144 dzieci
 - 39 rodzin to rodziny zastępcze niezawodowe, w których wychowywało się 54 dzieci
 - 6 rodzin to rodziny zastępcze zawodowe, w których wychowywało się 32 dzieci
- Liczba funkcjonujących na terenie Miasta Tychy rodzin zastępczych oraz umieszczonych w nich dzieci jest względnie stała.

Organizator rodzinnej pieczy zastępczej dokonuje oceny sytuacji dziecka umieszczonego w rodzinie zastępczej.

W 2016 roku oceną zespołową objęto 98 rodzin zastępczych. W skład zespołu wchodził zawsze: rodzice zastępczy, pracownicy Działu Pieczy Zastępczej (kierownik, specjalista pracy z rodziną, koordynator, psycholog) oraz w zależności od potrzeb: pracownik socjalny, asystent rodziny, kurator sądowy, przedstawiciel Poradni Psychologiczno – Pedagogicznej, przedstawiciel Ośrodka Adopcyjnego, pedagog lub psycholog szkolny, rodzice biologiczni dziecka.

Podczas prac zespołu zostaje dokonana ocena zasadności dalszego pobytu dziecka w rodzinie zastępczej oraz ustalany jest plan pracy z dzieckiem i rodziną zastępczą. O ustaleniach zespołu informowany jest Sąd Rodzinny. Realizacja ustalonego planu następnie jest monitorowana przez specjalistów pracy z rodziną podczas indywidualnych wizyt w środowisku w celu dokonania oceny sytuacji opiekuńczo – wychowawczej dziecka.

W wyniku prac zespołu w 2016 roku rozwiązano 4 rodziny zastępcze z czego w 1 przypadku dzieci powróciły do rodziny biologicznej, 3 dzieci skierowana została do placówki opiekuńczo – wychowawczej.

Rodziny zastępcze zawodowe pełniące funkcję pogotowia rodzinnego

	2014rok	2015 rok	2016 rok
Liczba rodzin	6	5	4
Liczba dzieci	47	28	25

W rodzinach zastępczych zawodowych pełniących funkcję pogotowia rodzinnego umieszczane są dzieci, które w sposób nagły zostały pozbawione opieki rodziców (dotychczasowych opiekunów), lub opieka była sprawowana w sposób nienależyty, zagrażający bezpośrednio zdrowiu lub życiu dziecka oraz dzieci w stosunku do których rodzice biologiczni podjęli decyzję o zrzeczeniu się praw rodzicielskich. Wszystkie dzieci mogą przebywać w pogotowiu do czasu uregulowania ich sytuacji przez Sąd co jest niezbędne do przeprowadzenia procesu adopcyjnego, czy też umieszczenia w rodzinie zastępczej czy placówce. Zdarza się że rodzice biologiczni, których dzieci zostały umieszczone w pogotowiu rodzinnym podejmują skuteczne

działania w celu ich odzyskania. O powrocie dziecka pod opiekę rodziców biologicznych każdorazowo decyduje Sąd Rodzinny.

W roku 2016 r:

- 5 dzieci powróciła pod opiekę rodziców biologicznych
- 5 dzieci została adoptowana przez rodziny w kraju i za granicą
- 2 dzieci umieszczono w placówce opiekuńczo – wychowawczej
- 4 dzieci umieszczono w rodzinach zastępczych
- 13 dzieci nadal przebywa w pogotowiach rodzinnych

Zgodnie z art. 191 ustawy o wspieraniu rodziny i systemie pieczy zastępczej powiat właściwy ze względu na miejsce zamieszkania dziecka przed umieszczeniem go po raz pierwszy w pieczy zastępczej ponosi wydatki na opiekę i wychowanie dziecka umieszczonego w rodzinie zastępczej.

W roku 2016 realizowano łącznie 37 Porozumień w tym:

- z 18 Powiatami w sprawie ponoszenia przez te Powiaty kosztów utrzymania dzieci pochodzących z ich terenu a umieszczonych w rodzinach zastępczych na terenie Miasta Tychy. Na zasadach tych Porozumień w tyskich rodzinach zastępczych przebywało 31 dzieci pochodzących z terenu innych Powiatów. Łączny koszt wyniósł – 331.813,39 zł
- z 19 Powiatami w sprawie ponoszenia przez Miasto Tychy kosztów utrzymania dzieci pochodzących z terenu naszego Powiatu a umieszczonych w rodzinach zastępczych na terenie innych Powiatów. Na zasadach tych Porozumień w rodzinach zastępczych funkcjonujących na terenie innych Powiatów przebywało 37 dzieci pochodzących z Miasta Tychy. Łączny koszt wyniósł – 407.426,86 zł.

W okresie od I-XII 2016 roku realizowano następujące Porozumienia w sprawie ponoszenia przez Miasto Tychy kosztów utrzymania dzieci pochodzących z terenu Miasta Tychy a umieszczonych w placówkach opiekuńczo – wychowawczej na terenie innych powiatów:

- Powiat Żywiecki – 1 dziecko – łączny koszt 41.811,62 zł
- Miasto Rybnik – 1 dziecko – łączny koszt 52.820,79 zł
- Powiat Zawiercie – 7 dzieci - łączny koszt 260.715,04 zł
- Powiat Kłobucki – 7 dzieci - łączny koszt 303.899,60 zł

- Miasto Wieliczka – 1 dziecko – łączny koszt 30.983,25 zł
- Powiat Mikołowski – 1 dziecko – łączny koszt 65.222,48 zł

W placówkach opiekuńczo – wychowawczych poza miastem Tychy umieszczane były dzieci ze względu na brak miejsc w funkcjonującej na terenie miasta Placówce Pieczy Zastępczej „Kwadrat”. Głównie było to liczne rodzeństwo (3 - 4 dzieci) oraz dzieci, które w sposób nagły zostały pozbawione opieki rodziców (dotychczasowych opiekunów), lub opieka była sprawowana w sposób nienależyty, zagrażający bezpośrednio zdrowiu lub życiu dziecka.

Realizacja Powiatowego Programu Rozwoju Pieczy Zastępczej na lata 2016-2018.

Zgodnie z założeniami ustawy o wspieraniu rodziny i systemie pieczy zastępczej do zadań powiatu należy opracowanie i realizacja 3-letnich powiatowych programów dotyczących rozwoju pieczy zastępczej, zawierających między innymi coroczny limit rodzin zastępczych zawodowych. Uchwałą Rady Miasta Tychy Nr XXVI/252/15 z dnia 26 listopada 2015 roku przyjęty został do realizacji Powiatowy Program Rozwoju Pieczy Zastępczej na lata 2016-2018 w Mieście Tychy. Program ten popularyzuje konieczność tworzenia zawodowych niespokrewnionych z dzieckiem rodzin zastępczych. Potrzeby w tym zakresie są duże, ponieważ problem pozostawiania dzieci bez opieki wciąż istnieje. W działaniach na rzecz rodzicielstwa zastępczego szczególny nacisk został położony na:

- promowanie zastępczych form opieki rodzinnej,
- pozyskiwanie kandydatów do sprawowania zastępczych form opieki poprzez tworzenie i rozwój infrastruktury rodzin zastępczych zawodowych niespokrewnionych z dzieckiem oraz zapewnienie kompleksowego wsparcia w ich funkcjonowaniu.

Program jest dokumentem otwartym i może podlegać okresowej weryfikacji i modyfikacji.

W czerwcu 2016 roku odbył się IV Piknik Rodzinny z okazji dnia dziecka oraz dnia rodzicielstwa zastępczego. Udział w nim wzięło 47 dzieci (w wieku 3-10 lat) wychowujących się w 35 rodzinach zastępczych. Piknik był okazją do promowania zastępczych form opieki.

Podczas roku 2016 trwały indywidualne spotkania i rozmowy z osobami zainteresowanymi tworzeniem rodzinnej pieczy zastępczej (11 osób zadeklarowało

chęć podjęcia roli rodziny zastępczej). Do pełnej procedury kwalifikacyjnej przystąpiło 7 osób. Pozostali kandydaci ze względu na wymogi formalne, sytuację mieszkaniową lub decyzję o przystąpieniu do procesu adopcyjnego nie rozpoczęli procesu kwalifikacyjnego.

Z kandydatami przeprowadzona została procedura kwalifikacyjna (wizyty w środowisku, badania psychologiczno – pedagogiczne po czym kandydaci zostali komisyjnie zakwalifikowani do szkolenia), 6 osób uzyskało zaświadczenia kwalifikujące do pełnienia funkcji rodziny zastępczej niezawodowej. 2 osoby pełniące funkcję rodziny zastępczej niezawodowej zostały doszkolone i otrzymały kwalifikacje do pełnienia funkcji rodziny zastępczej zawodowej.

Rodziny zastępcze zapewnione mają bezpłatną pomoc psychologiczną, pedagogiczną, socjalną i prawną.

Odpłatność rodziców biologicznych za pobyt dzieci w rodzinach zastępczych i placówkach opiekuńczo - wychowawczych

Rodzice/opiekunowie prawni, których dzieci przebywają w rodzinie zastępczej lub w placówce opiekuńczo - wychowawczej są zobowiązani do ponoszenia odpłatności za pobyt dzieci. Łącznie w 2016r. wydano 331 decyzji dotyczących ponoszenia odpłatności rodziców biologicznych/opiekunów dzieci przebywających w placówkach lub rodzinach zastępczych.:

- w 120 decyzjach zobowiązano rodziców biologicznych dzieci do ponoszenia odpłatności ;
- w 40 przypadkach odstąpiono od nałożenia odpłatności co wiąże się z faktem, iż rodzina wykazała się dochodem poniżej kryterium dochodowego, bądź trudną sytuacją rodzinną
- w 171 przypadkach umorzono nałożoną odpłatność

Usamodzielnienie wychowanków z placówek

W roku 2016 placówki opuściło 11 wychowanków i rozpoczęło proces usamodzielnienia, z czego:

- 5 osób opuściło Placówkę Pieczy Zastępczej „Kwadrat” w Tychach (opiekunem usamodzielnienia został wyznaczony wychowawca placówki), z czego tylko 4 osoby podjęły współpracę z pracownikiem socjalnym Działu Pieczy Zastępczej

- 6 osób opuściło Młodzieżowe Ośrodki Wychowawcze i Młodzieżowe Ośrodki Socjoterapii, z czego 1 osoba podjęła współpracę z pracownikiem socjalnym Działu Pieczy Zastępczej

Łącznie proces usamodzielnienia rozpoczęło 11 osób, które opuściły niektóre typy placówek .

W roku 2016r. :

- 11 osób skorzystało z pomocy na zagospodarowanie w formie rzeczowej – średnio w wysokości po 1.500 zł
- 3 osoby skorzystały z pomocy pieniężnej na usamodzielnienie – w wysokości 3.500 zł

Pomoc rzeczowa na zagospodarowanie i pieniężna na usamodzielnienie była realizowana zgodnie z planem usamodzielnienia z przeznaczeniem na poprawę warunków mieszkaniowych oraz zakup pomocy szkolnej – komputera.

Ponadto:

- 14 osobom uchylono decyzje przyznające pomoc pieniężną na kontynuowanie nauki. Głównym powodem było zaprzestanie kontynuowania nauki
- 4 osoby usamodzielnily się i zakończyły proces usamodzielnienia

Usamodzielnienia wychowanków z rodzin zastępczych

W roku 2016 w rodzinie zastępczej uzyskało pełnoletniość 15 osób.

Wszystkie osoby pozostały w rodzinie zastępczej do czasu ukończenia szkoły nie dłużej jednak niż do 25 roku życia.

Wszyscy wychowankowie na swych opiekunów usamodzielnienia wybierali rodziców zastępczych.

W roku 2016 7 osób skorzystało z pomocy na zagospodarowanie w formie rzeczowej. Pomoc ta była realizowana zgodnie z planem usamodzielnienia wszystkich wychowanków, objętych procesem usamodzielnienia. W większości pomoc ta była realizowana na poprawę warunków mieszkaniowych lub zakup pomocy naukowej w postaci komputera. Wysokość pomocy wynosiła do 1.500,00 zł.

11 osób skorzystało z pomocy pieniężnej na usamodzielnienie. Średnio wysokość tej pomocy wyniosła 3.500,00 zł. Pomoc ta była przeznaczona na zaspokojenie ważnej potrzeby życiowej, w tym: na poprawę warunków mieszkaniowych.

W roku 2016 łącznie procesem usamodzielnienia było objętych 92 osoby opuszczające rodziny zastępcze, z czego:

- 47 osób mieszkających na terenie naszego miasta i otrzymujących pomoc pieniężną na kontynuowanie nauki z naszego ośrodka,
- 15 osób objętych procesem usamodzielnienia na terenie naszego miasta, którzy tu zamierzają się osiedlić, z nimi jest prowadzona praca socjalna oraz wywiady środowiskowe przez pracowników naszego ośrodka. Osoby te otrzymują świadczenie z innych powiatów.
- 12 osób, które nie otrzymują pomocy na kontynuowanie nauki, ale jest w procesie usamodzielnienia
- 18 osób otrzymujących pomoc z tutejszego Ośrodka, ale mieszkających poza Tychami

Ponadto na dzień 31.12.2016 r. 32 wychowanków objętych procesem usamodzielnienia pozostaje w rodzinach zastępczych. Osoby mają wyznaczonych opiekunów usamodzielnienia, sporządzone programy usamodzielnienia. Wychowankowie nie otrzymują świadczeń na kontynuowanie nauki, ponieważ świadczenia na pokrycie kosztów zwianych z ich utrzymaniem otrzymują rodziny zastępcze do czasu ukończenia nauki nie dłużej jednak niż do ukończenia 25 roku życia.

Mieszkanie chronione

W 2016 r. w mieszkaniach chronionych w Tychach przebywało łącznie 15 osób w tym:

- 5 wychowanków rodzin zastępczych,
- 10 wychowanków placówek

Wszyscy mieszkańcy mają wyznaczonych opiekunów usamodzielnienia, sporządzone zostały indywidualne programy usamodzielnienia. Dodatkowo mieszkańcy mieszkań chronionych zawierają kontrakty z pracownikiem socjalnym sprawującym bezpośredni nadzór nad mieszkaniami. Wychowankowie mają możliwość pozostania w mieszkaniu chronionym do czasu usamodzielnienia się, otrzymania mieszkania z zasobów gminy lub pozyskania środków na wynajem lokalu.

Interwencje

Do działań o charakterze interwencyjnym zalicza się min. interwencyjne umieszczania dzieci w pogotowiach rodzinnych i placówkach opiekuńczo - wychowawczych. Umieszczenia takie następują w wyniku bezpośredniego zagrożenia zdrowia, bezpieczeństwa czy też życia dziecka lub na postanowienie Sądu Rodzinnego z klauzulą natychmiastowej wykonalności. W 2016 roku umieszczono:

- 3 dzieci w pogotowiach rodzinnych
- 7 dzieci w placówce opiekuńczo – wychowawczej.

Skierowania do Placówki Pieczy Zastępczej „Kwadrat”

W roku 2016 wydano 15 skierowań do placówki opiekuńczo – wychowawczej oraz odmowy wydania skierowania dla 96 dzieci z innych powiatów.

Obecnie na dzień 31.12.2016 na umieszczenie w instytucjonalnej pieczy zastępczej nie oczekuje żadne dziecko.

II. Pomoc instytucjonalna

1. Specjalistyczna Placówka Opiekuńczo-Wychowawcza Wsparcia Dziennego (SPWD)

Specjalistyczna placówka wsparcia dziennego realizuje zadania z zakresu wsparcia rodzin dotkniętych bezradnością opiekuńczo – wychowawczą i realizuje zadania w tym zakresie wynikające z ustawy o wspieraniu rodziny i systemie pieczy zastępczej.

W roku 2016 z usług placówki skorzystało 64 dzieci z 37 środowisk.

W placówce kontynuowany był program socjoterapeutyczny „Chcę być zdrowy i żyć w zdrowym środowisku”, którego celem była poprawa funkcjonowania dzieci i młodzieży w środowisku rodzinnym, rówieśniczym i szkolnym. Program koncentrował się na takich aspektach jak zmniejszenie agresji i przeciwdziałanie przemocy rówieśniczej oraz alternatywnych do używek i substancji psychoaktywnych sposobów rozwijania zdrowego ducha i zdrowego ciała. Prowadzenie różnorodnych zajęć zgodnych z tematyką programu miało za zadanie osiągnięcie wyznaczonych w programie celów. W placówce odbywały się zajęcia kompensacyjno – wyrównawcze, socjoterapeutyczne, dietetyczno - kulinarne, taneczne, relaksacyjne, artystyczne i sportowe. Dodatkowo wychowankowie korzystali z indywidualnej terapii psychologicznej prowadzonej przez psychologa. Realizacja programu przewidzianego na dwa lata pozwoliła na dalsze utrwalanie zdrowych nawyków zarówno higienicznych, żywieniowych jak i sportowych. Wychowawcy kontaktowali się z pedagogami szkolnymi i wychowawcami podopiecznych w celu ustalenia wspólnej strategii pomocy zagrożonym niepromowaniem do następnej klasy wychowankom.

Ferie zimowe upłynęły pod hasłem „Poszukiwacze skarbów”. Odbyły się dwa wyjścia: do Laser House w Katowicach i do kina.

W okresie wakacji letnich pod hasłem „Poznaję swój świat pokonując własne bariery” zorganizowane zostały półkolonie oraz pięć jednodniowych wycieczek autokarowych do: Wrocławia (ZOO i Hydroplolis), Żor i Ochab (Muzeum ognia i Dream Park), Szaflar (Gorący Potok), Zatoru (Energylandia), Zabrze i Tarnowskich Gór (Sztolnia Czarnego Pstrąga i Park Trampolin).

Wycieczki umożliwiły wychowankom poznanie alternatywnych form spędzania czasu wolnego oraz odkrywanie ciekawych miejsc na mapie Polski. Dały również możliwość lepszego zintegrowania się grupy oraz zdystansowania się podopiecznych od aktualnych problemów rodzinnych i oderwania się od toksycznego środowiska.

W grudniu z okazji Świąt Bożego Narodzenia przygotowane zostały upominki dla wszystkich wychowanków oraz uroczyste spotkanie wigilijne dla wychowanków i ich rodziców.

2. Noclegownia Miejska

Noclegownia Miejska w Tychach jest jednostką samorządu terytorialnego, która realizuje zadanie gminy o charakterze obowiązkowym w postaci udzielenia schronienia, zapewnienia posiłku oraz niezbędnego ubrania osobom tego pozbawionym. Placówka świadczy usługi bezdomnym mężczyznom z terenu gminy Tychy, posiada 62 miejsca stacjonarne oraz ok. 30 dodatkowych miejsc w postaci łóżek polowych wraz z kompletami pościeli. Łącznie w Noclegowni może przebywać ok 80 osób. Z powodu wystarczającej liczby miejsc w Noclegowni Miejskiej nie został otwarty dodatkowy punkt noclegowy.

W 2016 roku Noclegownia Miejska udzieliła pomocy osobom bezdomnym 285 razy. Na podstawie decyzji administracyjnej przebywało w ubiegłym roku 137 osób, z czego dwie osoby spoza gminy Tychy. Pomocy w postaci doraźnej, udzielenia schronienia od dwóch do trzech dni bez wydawania decyzji administracyjnej udzielono 148 bezdomnym.

Dzienny koszt pobytu jednej osoby wynosi 38,75 zł. Dzienny koszt pobytu jednej osoby spoza gminy wynosi 39,00 zł.

Spośród osób korzystających z pomocy na podstawie decyzji administracyjnej 11 osób posiadało własne świadczenia emerytalno-rentowe, 5 osób opuściło Noclegownię Miejską i przestało korzystać z pomocy społecznej. Natomiast 39 osób korzystało ze świadczenia w postaci zasiłku stałego.

W 2016 r. zostały umieszczone w domach pomocy społecznej 2 osoby. Spośród klientów Noclegowni Miejskiej usamodzielnili się 22 osoby – 7 osób podjęło pracę

zarobkową, 3 osoby otrzymały mieszkania z zasobów komunalnych, 5 osób wynajęło kwatery, a pozostałe opuściły Noclegownię i przestały korzystać z pomocy społecznej.

Głównym celem pracy socjalnej kierowanej do osoby bezdomnej jest mobilizowanie do podejmowania działań, które pozwolą w przyszłości samodzielnie funkcjonować. Dotyczy to przede wszystkim osób zdrowych w wieku produkcyjnym. Monitorowane są ich kontakty z Powiatowym Urzędem Pracy w Tychach oraz inne formy i sposoby poszukiwania pracy. Osoby mogą uzyskać również pomoc w złożeniu wniosku o przydział mieszkania, w znalezieniu kwatery lub pokoju do wynajęcia.

Drugim kierunkiem pracy socjalnej jest praca z osobami chorymi oraz niepełnosprawnymi. Większość osób trafia do Noclegowni w złym stanie zdrowia, są zaniedbane, nie leczone, często nieposiadające ubezpieczenia zdrowotnego. Po objęciu prawem do świadczeń opieki zdrowotnej, osoby te mają zapewnione wsparcie w podjęciu leczenia, dostępie do świadczeń opieki zdrowotnej i organizowaniu wizyt lekarskich. Bezdomni uzyskują pomoc w zakresie pielęgnacji, utrzymania higieny, sporządzaniu posiłków, robieniu zakupów a także w odtworzeniu dowodu osobistego, czy karty ubezpieczenia zdrowotnego. Wszystkie osoby przebywające na terenie Noclegowni (również pracownicy) są objęte stałą kontrolą w Przychodni Chorób Płuc, cztery osoby przebywają pod stałą opieką Poradni Zdrowia Psychicznego. W przypadku osób długotrwale lub ciężko chorych kierowane są wnioski o ustalenie stopnia niepełnosprawności.

Budynek Noclegowni Miejskiej w Tychach spełnia wszystkie wymagania nadzoru przeciwpożarowego, BHP, oraz Okręgowej Stacji Sanitarno Epidemiologicznej.

Działalność Noclegowni Miejskiej w Tychach skierowana jest zarówno na ochronę życia i zdrowia osób bezdomnych, zapewnienia im schronienia oraz tworzenia zaplecza higieniczno-sanitarnego, jak również na podtrzymywanie i kształtowanie umiejętności samodzielnego życia oraz pełnienia prawidłowo ról społecznych. Zadania te osiągnęte są dzięki rozwijaniu wśród osób bezdomnych poziomu zaradności życiowej, a także podnoszenia jakości ich życia.

3. Ośrodek Interwencji Kryzysowej

W Ośrodku Interwencji Kryzysowej w Tychach udzielana jest kompleksowa specjalistyczna pomocy osobom i rodzinom znajdującym się w nagłym lub przewlekłym kryzysie.

Pomoc Ośrodka skierowana jest do osób, które są członkami rodzin z problemem przemocy domowej i samodzielnie nie radzą sobie z tą sytuacją i potrzebują czyjś wsparcia. Podstawowym celem jest:

- zapobieganie i powstrzymanie przemocy w rodzinie,
- zapewnienie bezpieczeństwa osobom poszkodowanym,
- łagodzenie skutków przemocy i rozwiązywania problemów wtórnych, związanych z dezorganizacją życia rodzinnego i osobistego.

Działalność Ośrodka jest zadaniem własnym powiatu. Placówka udziela bezpłatnej pomocy, dba o dyskrecję i anonimowość. Ośrodek jest czynny codziennie.

Ośrodek posiada:

- Hostel z 30 miejscami noclegowymi, dla osób, których pozostanie w środowisku rodzinnym jest zagrażające życiu i zdrowiu, ze względu na doświadczanie przemocy. Hostel oferuje jeden gorący posiłek (w Dziennym Domu Pomocy Społecznej „Wrzos”) z możliwością przygotowania pozostałych posiłków w aneksie kuchennym Ośrodka.
- Mieszkania chronione stanowią formę pomocy dla mieszkanki hostelu, które podczas pobytu w hostelu podjęły współpracę z pracownikami Ośrodka, doprowadziły do złagodzenia swojej sytuacji kryzysowej i są gotowe podjąć samodzielne funkcjonowanie w środowisku. Osoby te jednak nie posiadają mieszkań, a posiadają własne, stałe źródło utrzymania i złożyły wniosek o przydział lokalu mieszkalnego z zasobów komunalnych miasta Tychy.

W 2016 roku w hostelu Ośrodka realizowany był indywidualny program wsparcia dla 56 mieszkanki hostelu i 35 dzieci poprzez udzielanie pomocy psychologicznej i socjalnej, opracowanie diagnozy problemu i indywidualnego planu pomocy, prowadzenie krótkoterminowej terapii indywidualnej, prowadzenie grup wsparcia, konsultacji wychowawczych, programu profilaktycznego.

Dla mieszkanek hostelu przeprowadzono następujące zajęcia prowadzone przez personel Ośrodka:

- Trening umiejętności psychospołecznych, nakierowane na uzyskanie różnych umiejętności i uwzględniające problemy, jakie zostały zidentyfikowane u mieszkanek (np. radzenia sobie ze stresem, asertywnego zachowania i ochrony siebie, rozwiązywania konfliktów drogą negocjacji, poprawnego i skutecznego porozumiewania się, autoprezentacji, kompetencji osobistych i społecznych, poruszania się na rynku pracy) - 22 spotkania,
- Dyskusyjny klub edukacyjno-filmowy - 27 spotkań,
- Psychoedukacja nt. przemocy – dla 13 kobiet,
- Klub dla mam - zajęcia podnoszące kompetencje wychowawcze mieszkanek, prowadzony w oparciu o program „Szkola dla Rodziców i Wychowawców” - 12 spotkań,
- Społeczność - 104 spotkania,
- Treningi czystości – 554 spotkania,
- Warsztaty kulinarne – 38 spotkań,
- Pomoc w lekcjach – 28 spotkań,
- „OIK’owe Centrum JĘZYKOWE” - nauka języka włoskiego – 12 spotkań.

W 2016 rok **do Ośrodka Interwencji Kryzysowej przyjęto 39 kobiet i 25 dzieci.** Średnio w miesiącu Ośrodka przebywało 8 osób (5 kobiet i 3 dzieci).

Z doraźnego schronienia w hostelu skorzystały 3 kobiety i 3 dzieci, tj.:

- z powodu przemocy domowej 2 kobiety i 3 dzieci,
- z powodu interwencji (pożar) 1 kobieta.

Z tymczasowego schronienia w hostelu skorzystało 30 kobiet i 18 dzieci, tj.:

- z powodu przemocy domowej 13 kobiet, 9 dzieci
- z powodu bezdomności 17 kobiet i 9 dzieci

Natomiast z tymczasowego schronienia w mieszkaniach chronionych skorzystało 6 kobiety i 4 dzieci, tj.:

- z powodu przemocy domowej 2 kobiety i 1 dziecko
- z powodu bezdomności 4 kobiety i 3 dzieci.

Jednostka udzielała również pomocy dla środowiska otwartego. Z pomocy psychologicznej skorzystało 82 mieszkańców miasta; przeprowadzono również 189 spotkań post – interwencyjnych z elementami psychoterapii dla 48 osób oraz przeprowadzona została jedna interwencja na miejscu zdarzenia (wypadek dziecka). Nadal funkcjonuje grupa wsparcia „z pełną MOCą” - łącznie w spotkaniach udział bierze 15 kobiet.

Osoby doświadczające przemocy przygotowywane były przez personel Ośrodka do uczestnictwa w procedurach prawnych (przygotowanie do zeznań, przesłuchań itp.)

Tyska Niebieska Linia (32 322 70 04), działa w ramach funduszy otrzymanych z Miejskiej Komisji Rozwiązywania Problemów Alkoholowych UM w Tychach:

- udzielono 57 porad telefonicznych

Głównym problemem zgłaszanym przez osoby dzwoniące na Tyską Niebieską Linie była przemoc w rodzinie oraz uzależnienie od alkoholu. Najczęściej kontaktowały się osoby doświadczające przemocy. W 84% przypadków konsultacje miały charakter informacyjno – wspierający. Zainteresowani chcieli uzyskać informację o możliwych działaniach w zakresie własnych problemów oraz o miejscach, w których mogliby skorzystać ze specjalistycznej pomocy. Klientami telefonu w przeważającej części (75%) były kobiety, dzwoniące w godzinach popołudniowych (47%). Mężczyźni stanowili 25% wszystkich rozmów. Formuła telefonu ma charakter poufny, dlatego duża liczba dzwoniących zachowywała anonimowość. Średnia długość jednej rozmowy wynosiła 5 minut.

4. Środowiskowy Dom Samopomocy dla Osób z Zaburzeniami Psychicznymi

Środowiskowy Dom Samopomocy jest ośrodkiem wsparcia dla osób z zaburzeniami psychicznymi i ich rodzin. Działa w strukturach organizacyjnych Miejskiego Ośrodka Pomocy Społecznej. Wsparcie realizowane jest poprzez indywidualny plan postępowania wspierająco – aktywizującego, ustalane wspólnie przez zespół wspierająco aktywizujący i konkretnego uczestnika. Indywidualny plan dostosowany jest do możliwości konkretnego uczestnika i zawiera m.in. różnego rodzaju treningi (higieniczny, dbałości o wygląd, gospodarowania własnymi środkami,

umiejętności interpersonalnych), poradnictwo psychologiczne, pomoc w załatwianiu spraw urzędowych, zajęcia ruchowe, systematyczne wizyty lekarskie. Celem tych działań jest proces usamodzielnienia tj. podnoszenie poziomu umiejętności społecznych umożliwiających nawiązanie satysfakcjonujących relacji z otoczeniem, a docelowo podjęcie zatrudnienia.

Z usług placówki mogą korzystać osoby posiadające miejsce zamieszkania na terenie gminy Tychy skierowane przez lekarza - psychiatrę lub pracownika socjalnego pierwszego kontaktu, bądź też zgłaszające się bezpośrednio do placówki.

Korzystanie z usług jest świadczeniem okresowym pomocy społecznej i wymaga przeprowadzenia procedur przewidzianych w ustawie o pomocy społecznej tj. przeprowadzenia wywiadu środowiskowego i wydania decyzji administracyjnej określającej czas i zakres świadczonych usług, wysokość odpłatności za pobyt oraz przyznającą posiłki (zgodnie z zasadami obowiązującymi w gminie). Placówka posiada możliwość dowozu uczestników na zajęcia własnym środkiem transportu (bus ośmioosobowy).

Łącznie w 2016 roku z usług skorzystało 29 osób. Średnia roczna obecność wynosiła 14 osób/dzień przy wykorzystaniu miejsc (norma 20) 100%. W roku 2016 9 osób rozpoczęło uczęszczanie do ośrodka a 12 osób zakończyło: 6 osób podjęło pracę, 2 osoby zakończyły uczęszczanie do ośrodka i funkcjonują samodzielnie, 2 osoby zrezygnowały ze względu na pogarszający się stan zdrowia fizycznego, 1 osoba podjęła terapię w ośrodku „FENIKS”. Na dzień 31.12.2016r. w zajęciach ŚDS pozostaje 20 osób.

Dom zapewnia posiłek dla uczestników, który na podstawie zawartego porozumienia dowożony jest z DDPS „Wrzos”. Zgodnie z rozporządzeniem MPiPS z dnia 09.12.2010 w sprawie Środowiskowych Domów Samopomocy (Dz.U. Nr 238 poz. 1586 z 2010 r.). Wyżywienie dla osób uczestniczących nie jest finansowane z budżetu ŚDS.

Formy pracy wykorzystywane w ŚDS: psychoedukacja, arteterapia, biblioterapia, zajęcia ruchowe, muzykoterapia, treningi behawioralne: lekowy, komunikacji, higieniczny, budżetowy, kulinarny, poszukiwania pracy, relaksacyjny, ergoterapia, kąciak komputerowy, terapia zajęciowa, pomoc psychologiczna, konsultacje lekarskie.

Środowiskowa działalność placówki:

- Konsultacje dla pracowników socjalnych z rejonu – praca ciągła
- Psychoedukacja rodzin (3 czwartki miesiąca – średnio 4 rodziny)
- Monitorowanie efektów po zakończeniu cyklu wsparcia – praca ciągła
- Współpraca z rodzinami, opiekunami, bliskimi osób uczestniczących w rehabilitacji, Poradniami Zdrowia Psychicznego na terenie Tychów, Szpitalami i Oddziałami Psychiatrycznymi, Powiatowym Urzędem Pracy, Sądem Rejonowym w Tychach, Pogotowiem Ratunkowym, Centrum Integracji Społecznej, Miejskim Ośrodkiem Sportu i Rekreacji – 1 raz w tygodniu zajęcia na basenie, Miejskim Centrum Kultury – 1 raz w tygodniu zajęcia arteterapii na terenie Klubu Wilkowyje.

Organizowane imprezy rekreacyjno-kulturalne:

- grill integracyjny byłych i obecnych uczestników (maj, wrzesień)
- imprezy okolicznościowe – Wigilia, andrzejki, spotkanie karnawałowe
- wycieczki – do ogrodu botanicznego w Mikołowie, muzeum piwowarstwa w Tychach wyjazdy rekreacyjne nad Jezioro Paprocańskie
- udział w Tyskich Spotkaniach Teatralnych
- udział w festiwalu twórczości osób niepełnosprawnych w Tychach.

III. Dział Świadczeń Rodzinnych

Dział Świadczeń Rodzinnych i Alimentacyjnych zajmuje się realizacją 3 ustaw tj.: ustawą z dnia 28 listopada 2003 r. o świadczeniach rodzinnych (Dz. U. z 2015 roku poz. 114 ze zm.), ustawą z dnia 7 września 2007 r. o pomocy osobom uprawnionym do alimentów (Dz. U. Z 2015 roku poz. 859) oraz ustawą z dnia 4 kwietnia o ustaleniu i wypłacie zasiłków dla opiekunów (Dz. U. z dnia 30.04.2014 poz. 567) .Funkcjonujący aktualnie system świadczeń rodzinnych został wprowadzony 1 maja 2004 r. i jest zadaniem zleconym gminie.

Świadczenia rodzinne są obligatoryjnymi świadczeniami udzielanymi na roczne okresy zasiłkowe trwające od 1 listopada do 31 października następnego roku. Zasiłek rodzinny przysługuje osobom, jeżeli dochód rodziny w przeliczeniu na osobę nie przekracza kwoty 674 zł. W przypadku gdy członkiem rodziny jest dziecko legitymujące się orzeczeniem o niepełnosprawności lub orzeczeniem o umiarkowanym albo znacznym stopniu niepełnosprawności, zasiłek rodzinny przysługuje, jeżeli dochód rodziny w przeliczeniu na osobę, nie przekracza kwoty 764 zł.

Od 1 kwietnia 2016 roku Dział Świadczeń Rodzinnych realizuje ustawę z dnia 11 lutego 2016 r. o pomocy państwa w wychowaniu dzieci.

1. Rodzaje świadczeń.

Zgodnie z ustawą o świadczeniach rodzinnych, świadczeniami rodzinnymi są:

1. zasiłek rodzinny oraz dodatki do zasiłku rodzinnego.

Zasiłek rodzinny przysługuje osobom do ukończenia 18 roku życia lub 24 roku życia, jeżeli kontynuuje naukę w szkole lub szkole wyższej i legitymuje się orzeczeniem o umiarkowanym albo znacznym stopniu niepełnosprawności.

Wysokość zasiłku rodzinnego wynosi miesięcznie:

- 95,00 zł na dziecko w wieku do ukończenia 5 roku życia;
- 124,00 zł na dziecko w wieku powyżej 5 roku życia do ukończenia 18 roku życia;
- 135,00 zł na dziecko w wieku powyżej 18 roku życia do ukończenia 24 roku życia.

2. świadczenia opiekuńcze: zasiłek pielęgnacyjny, świadczenie pielęgnacyjne, specjalny zasiłek opiekuńczy.

- Zasiłek pielęgnacyjny - przyznaje się w celu częściowego pokrycia wydatków wynikających z konieczności zapewnienia opieki i pomocy innej osoby w związku z niezdolnością do samodzielnej egzystencji. Zasiłek pielęgnacyjny przysługuje w wysokości 153 zł miesięcznie.
- Świadczenie pielęgnacyjne - przysługuje dla rodzica opiekującego się dzieckiem niepełnosprawnym, z tytułu rezygnacji z zatrudnienia lub innej pracy zarobkowej. Wysokość świadczenia wynosiła w 2016 roku wynosiła 1.300 zł.
- Specjalny zasiłek opiekuńczy - przysługuje osobom którzy rezygnują z zatrudnienia lub innej pracy zarobkowej i ciąży na nich obowiązek alimentacyjny, w celu sprawowania stałej opieki nad osobą legitymującą się orzeczeniem o znacznym stopniu niepełnosprawności. Zasiłek przysługuje jeżeli łączny dochód rodziny sprawującej opiekę oraz rodziny osoby wymagającej opieki w przeliczeniu na osobę nie przekroczy kwoty 764 zł.

3. Jednorazowa zapomoga z tytułu urodzenia się dziecka - kryterium dochodowe wynosi 1922 zł.

Świadczenie wychowawcze

Świadczenie wychowawcze przysługuje matce, ojcu, opiekunowi faktycznemu dziecka albo opiekunowi prawnemu dziecka, do ukończenia przez dziecko 18 roku życia w wysokości 500 zł miesięcznie na dziecko. Na pierwsze dziecko obowiązuje kryterium dochodowe w wysokości 800 zł na członka w rodzinie, w przypadku gdy w rodzinie jest dziecko posiadające orzeczenie o niepełnosprawności, kryterium dochodowe wynosi 1.200 zł. Na drugie i kolejne dziecko świadczenie jest przyznawane bez kryterium dochodowego.

Celem świadczenia wychowawczego jest częściowe pokrycie wydatków związanych z wychowaniem dziecka, w tym z opieką nad nim i zaspokojeniem jego potrzeb życiowych.

Ośrodek wydał 7914 decyzji, w tym 7607 decyzji przyznających prawo do świadczenia wychowawczego, została zmieniona jedna forma wypłaty świadczenia z pieniężnej na opłacanie usług. 90 wniosków zostało przekazanych do rozpatrzenia marszałkowi województwa, celem rozstrzygnięcia czy w danej sprawie mają zastosowanie przepisy o koordynacji systemów zabezpieczenia społecznego. 13 decyzji przyznających zostało wydanych przez Marszałka.

Dla 10 552 dzieci zostało wypłacone Świadczenie 500+

Ośrodek od kwietnia do grudnia wypłacił 84 906 świadczeń w tym na pierwsze dziecko 22 710 świadczeń.

W czterech rodzinach zostały przeprowadzone rodzinne wywiady środowiskowe, w związku z wystąpieniem wątpliwości dotyczącymi wydatkowania, świadczenia wychowawczego niezgodnie z celem. W jednym przypadku zmieniono decyzje.

Dane statystyczne za rok 2016 :

- kwota wypłaconych świadczeń z rodzinnych – 13.834.407 ,- zł
- kwota wypłaconych świadczeń z funduszu alimentacyjnego – 3.367.644 ,- zł
- kwota wypłaconych świadczeń wychowawczych – 42.265.476 ,- zł
- liczba rodzin pobierających świadczenia rodzinne - 3.334
- liczba rodzin pobierających świadczenia z Funduszu Alimentacyjnego – 744
- liczba rodzin pobierających świadczenie wychowawcze – 7.355

Zasiłek rodzinny oraz dodatki do zasiłku rodzinnego.

Kwota roczna wypłaconych zasiłków rodzinnych - 3.468.930,- zł

Do zasiłku rodzinnego przysługują dodatki z określonych tytułów.

W 2016 roku wypłacono następujące ilości poszczególnych dodatków:

- urodzenia dziecka (1000 zł na dziecko, zgodnie z zapisami ustawy, jest to świadczenie jednorazowe); jednak dla mieszkańców gminy Tychy od 31 marca 2006 r. wynosi on 1500 zł (500 zł pokrywane ze środków własnych gminy, zgodnie z Uchwałą Rady Miasta Nr 0150/XLII/797/06 z dnia 26 stycznia 2006r. w sprawie podniesienia kwot dodatków do zasiłku rodzinnego) – dla 159 dzieci, kwota 159.000 zł (oraz 79.000- zł ze środków gminy).

- opieki nad dzieckiem w okresie korzystania z urlopu wychowawczego dla 76 osób, kwota roczna 369.143 zł. (świadczenie przysługuje w wysokości 400 ,- zł miesięcznie wypłacane przez 24 miesiące, obowiązuje kryterium dochodowe 674 zł na osobę w rodzinie, bezpośrednio przed uzyskaniem prawa do urlopu wychowawczego wnioskodawca musi pozostawać w stosunku pracy przez okres 6 miesięcy oraz posiadać zgodę pracodawcy na urlop wychowawczy).
- samotnego wychowywania dziecka dla 1802 osób, kwota 472.921 zł. (przysługuje w wysokości 170 zł miesięcznie na dziecko nie więcej niż 340 zł na wszystkie dzieci, obowiązuje kryterium dochodowe 674 zł na osobę w rodzinie).
- wychowywania dziecka w rodzinie wielodzietnej dla 273 osób na kwotę 403.340 zł. (dodatek przysługuje w wysokości 95 zł miesięcznie na trzecie i na następne dzieci uprawnione do zasiłku rodzinnego, obowiązuje kryterium dochodowe 674 zł na osobę w rodzinie).
- kształcenia i rehabilitacji dziecka niepełnosprawnego dla 178 osób na kwotę 235.096 zł. (dodatek w wysokości 60 zł do 5 roku życia i 80 zł na dziecko powyżej 5 roku życia do ukończenia 24 roku życia, obowiązuje kryterium dochodowe 764 zł na osobę w rodzinie oraz posiadanie orzeczenia o niepełnosprawności dziecka).
- rozpoczęcia roku szkolnego dla 2354 dzieci , na kwotę 235.500 zł. (dodatek przysługuje raz w roku, w związku z rozpoczęciem roku szkolnego albo rocznego przygotowania przedszkolnego w wysokości 100 zł, obowiązuje kryterium dochodowe 674 zł na osobę w rodzinie).
- podjęcia przez dziecko nauki poza miejscem zamieszkania - na zamieszkanie dla 44 dzieci , na kwotę 39.600 zł. (dodatek wynosi 90 zł na dziecko, jeżeli uczy się w szkole ponadgimnazjalnej lub szkole artystycznej w której realizowany jest obowiązek szkolny i obowiązek nauki, obowiązuje kryterium dochodowe 674 zł na osobę w rodzinie).
- świadczenie rodzicielskie- jest to nowe świadczenie. Uchwalona przez Sejm w dniu 24 lipca 2015 r. ustawa o zmianie ustaw o świadczeniach rodzinnych oraz

niektórych innych ustaw wprowadziła od 1 stycznia 2016 roku nowe świadczenie rodzinne – świadczenie rodzicielskie. Świadczenie to przysługuje osobom które urodziły dziecko, a które nie otrzymują zasiłku macierzyńskiego (nie obowiązuje tu kryterium dochodowe). Dla 180 osób w wysokości 1000 zł na kwotę 2.151.412 zł.

Korzystanie z dodatków uzależnione jest od posiadania prawa do zasiłku rodzinnego. Ponadto, do każdego z dodatków wymagane jest spełnienie dodatkowych warunków związanych z tytułem (powodem) przyznania dodatku. Jednocześnie można pobierać kilka rodzajów dodatków.

Świadczenia opiekuńcze:

- świadczenie pielęgnacyjne przeznaczone w szczególności dla rodzica opiekującego się dzieckiem niepełnosprawnym, z tytułu nie podejmowania lub rezygnacji z zatrudnienia lub innej pracy zarobkowej dla 285 osób, na kwotę 4.442.867 zł. (przy świadczeniu pielęgnacyjnym nie obowiązuje kryterium dochodowe, wymagane jest orzeczenie o niepełnosprawności łącznie ze wskazaniami: konieczności stałej lub długotrwałej opieki lub pomocy innej osoby w związku ze znacznie ograniczoną możliwością samodzielnej egzystencji oraz konieczności stałego współudziału na co dzień opiekuna dziecka w procesie jego leczenia, rehabilitacji, edukacji. Nie obowiązuje kryterium dochodowe).
- zasiłek pielęgnacyjny dla osób niepełnosprawnych – dla 2.166 osób, na kwotę 3.9376.470 zł. (przysługuje niepełnosprawnemu dziecku, osobie niepełnosprawnej w wieku powyżej 16 roku życia, jeżeli legitymuje się orzeczeniem o znacznym stopniu niepełnosprawności i osobie, która ukończyła 75 lat, nie obowiązuje kryterium dochodowe).
- specjalny zasiłek opiekuńczy przeznaczony dla osoby z rodziny, która opiekuje się osobą niepełnosprawną i rezygnuje z zatrudnienia – dla 15 osób na kwotę 99.320 zł. obowiązuje kryterium dochodowe w wysokości 764 zł na osobę w rodzinie, świadczenie jest przyznawane w celu sprawowania stałej opieki nad osobą legitymującą się orzeczeniem o znacznym stopniu niepełnosprawności albo orzeczeniem o niepełnosprawności łącznie ze wskazaniami: konieczności

stałej lub długotrwałej opieki lub pomocy innej osoby w związku ze znacznie ograniczoną możliwością samodzielnej egzystencji oraz konieczności stałego współudziału na co dzień opiekuna dziecka w procesie jego leczenia, rehabilitacji i edukacji.

Jednorazowa zapomoga z tytułu urodzenia się dziecka w wysokości 1000 zł, popularnie nazywana „becikowym”, dla 919 dzieci, na kwotę 919.000 zł.

Ustawą z dnia 12 października 2012 r. o zmianie ustawy o świadczeniach rodzinnych (Dz .U. z dnia 15 listopada 2012 r. poz. 1255) zostało wprowadzone kryterium dochodowe w wysokości 1.922 zł do przyznania jednorazowej zapomogi z tytułu urodzeniem się dziecka:

Ustawą z dnia 4 kwietnia 2013 r. o ustaleniu i wypłacie zasiłków dla opiekunów Dz. U 2014 r. poz. 567, został wprowadzony zasiłek dla opiekuna dla osób, które utraciły prawo do świadczenia pielęgnacyjnego z dniem 1 lipca 2013 r. w związku z wygaśnięciem z mocy prawa decyzji przyznającej prawo do świadczenia pielęgnacyjnego.

Uprawnionych do zasiłku w 2016 roku było 33 osób na kwotę 207.081 zł. Wysokość świadczenia wynosi 520 zł i jest wypłacana na czas trwania orzeczenia o niepełnosprawności.

Fundusz alimentacyjny.

W dniu 1 października weszła w życie ustawa z dnia 7 września 2007 r. o pomocy osobom uprawnionym do alimentów. W myśl ustawy świadczenia z funduszu alimentacyjnego, przysługują na każde dziecko uprawnione do tego świadczenia, na podstawie tytułu wykonawczego, którego egzekucja jest bezskuteczna (całkowicie lub w części) może otrzymać świadczenie, jeżeli dochód na osobę w rodzinie nie przekroczy 725 zł.

W 2016 r. wypłacono z funduszu alimentacyjnego 8.937 świadczeń (średnio w miesiącu 744 świadczeń).

Dłużnicy alimentacyjni zobowiązani są do zwrotu organowi wypłacającemu świadczenia, należności z tego tytułu. Wobec dłużników alimentacyjnych prowadzone są działania wynikające z ustawy o pomocy osobom uprawnionym do

alimentów, celem wyegzekwowania należności. W 2016 r. łączna kwota wpłat do Funduszu Alimentacyjnego od komorników i dłużników, która wpłynęła na konto MOPS w Tychach wyniosła 850.060,94 zł. Spośród dłużników alimentacyjnych, którzy zgłosili się na wywiad alimentacyjny ok. 51% stanowiły osoby bezrobotne, które wykazywały brak pracy jako przyczynę niewywiązywania się z obowiązku alimentacyjnego. Stan zadłużenia z tytułu wypłaconego funduszu alimentacyjnego na dzień 31.12.2016 r. wynosi 25.912.549 zł. Do Krajowego Rejestru Długów Biura Informacji Gospodarczej S.A zostało wpisanych 1157 osób (w tym dłużnicy z zaliczki alimentacyjnej). Każdego roku przybywa kilkudziesięciu nowych dłużników alimentacyjnych, obecnie baza danych liczy 1310 osób.

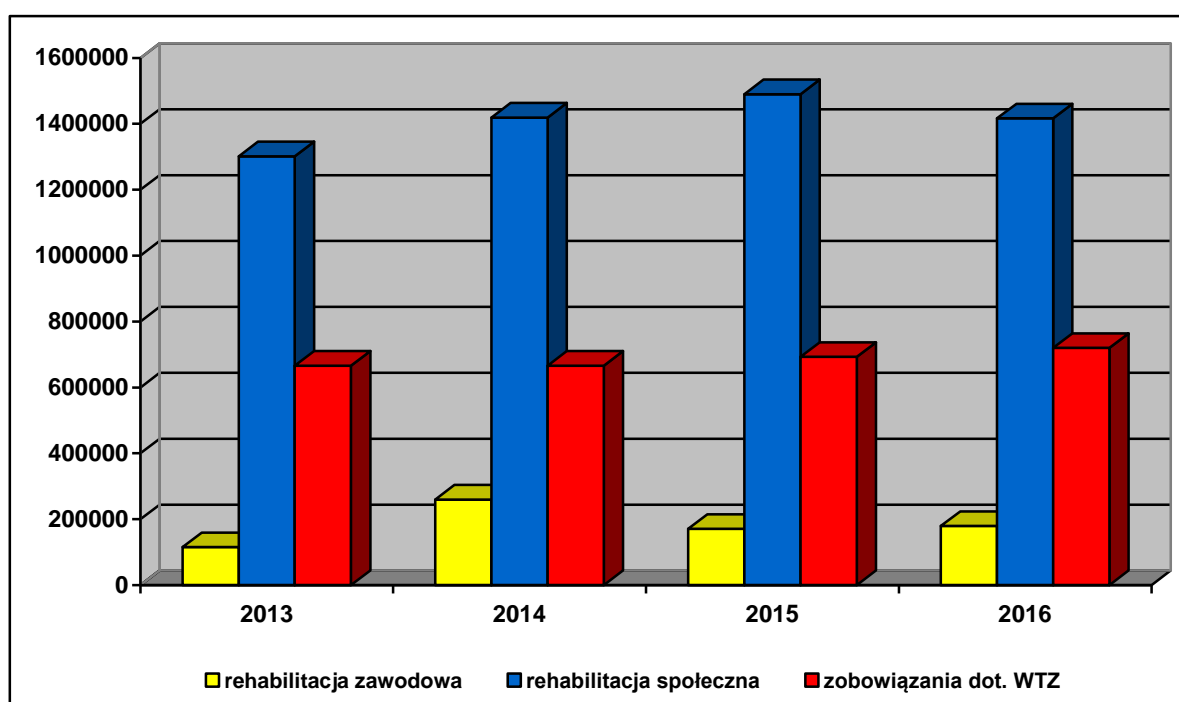
IV. Rehabilitacja osób niepełnosprawnych.

Wykorzystanie środków Państwowego Funduszu Rehabilitacji Osób Niepełnosprawnych regulowane jest ustawą z dnia 27 sierpnia 1997 roku „o rehabilitacji zawodowej i społecznej oraz zatrudnianiu osób niepełnosprawnych (Dz. U. 2010 Nr 214, poz. 1407 ze zm.).

1. Wysokość środków finansowych otrzymanych na rehabilitację zawodową i społeczną osób niepełnosprawnych w 2016 roku.

Realizacja zadań następuje na podstawie planu finansowego, przekazywanego corocznie przez Zarząd PFRON. Na podstawie otrzymanej informacji o wysokości środków, Rada Miasta Tychy w drodze uchwały, przydziela fundusze na poszczególne zadania. Za wykonanie zadań zgodnie z ww. uchwałą odpowiedzialny jest Dyrektor Miejskiego Ośrodka Pomocy Społecznej w Tychach w zakresie rehabilitacji społecznej oraz Dyrektor Powiatowego Urzędu Pracy w Tychach w zakresie rehabilitacji zawodowej.

Wykres 5 Środki PFRON przeznaczone dla Miasta Tychy na rehabilitację społeczną i zawodową w latach 2014– 2016



W 2016 r. Tychy otrzymały na realizację zadań zleconych przez PFRON 1.596,522 zł t.j. o 69.547 zł mniej niż w 2015 r. i o 86.079 zł mniej niż w 2014 r.

Ogólna wysokość środków PFRON przeznaczonych dla powiatu była dzielona na rehabilitację:

- zawodową – ok. 11 % budżetu PFRON
- społeczną – ok. 89 % budżetu PFRON (w tym również zobowiązania dot. WTZ).

Wykorzystanie środków funduszu w ramach rehabilitacji zawodowej.

Zadania związane z rehabilitacją zawodową, są realizowane przez Powiatowy Urząd Pracy w Tychach, natomiast MOPS w Tychach będąc dysponentem konta pełni tu rolę płatnika.

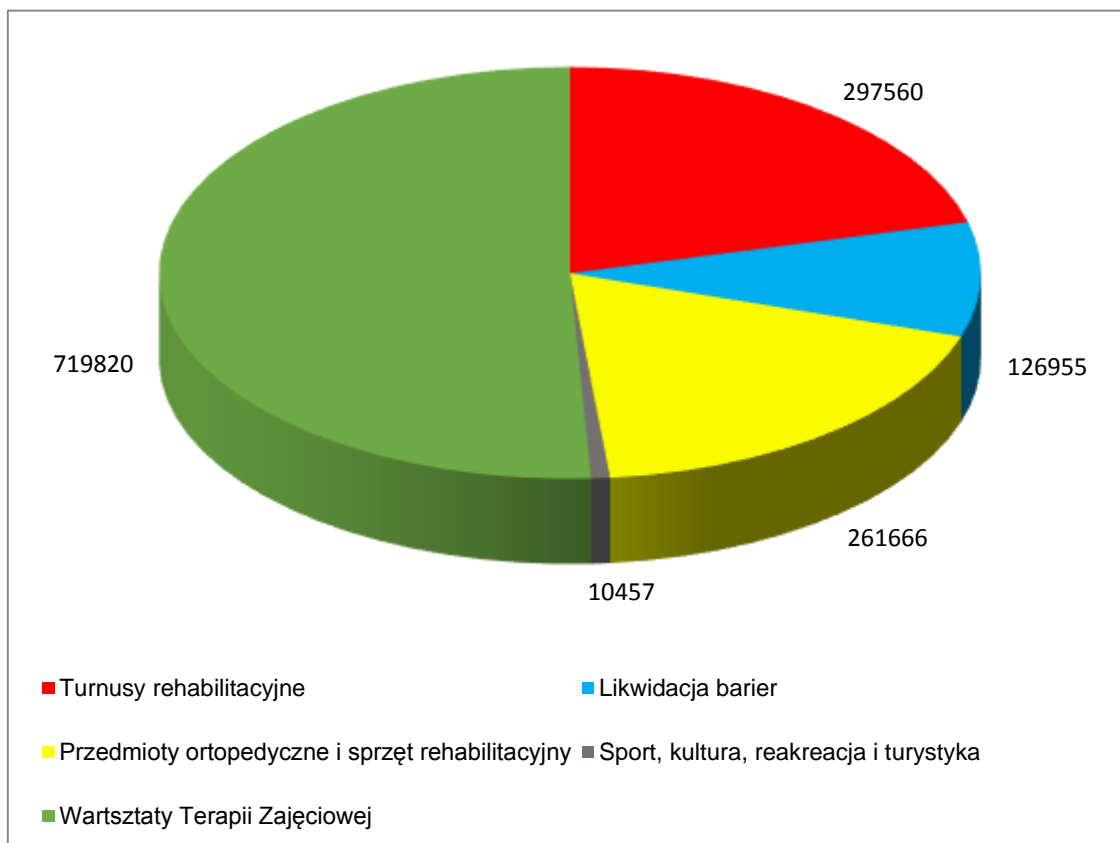
W 2016 roku PUP w Tychach wydatkował kwotę 179.474 zł na następujące zadania:

- Zwrot kosztów wyposażenia stanowisk pracy – wydano 113.401 zł.
- Finansowanie kosztów szkoleń organizowanych przez kierownika powiatowego urzędu pracy – wydano 0 zł.
- Zwrot wydatków na instrumenty i usługi rynku pracy dla osób niepełnosprawnych poszukujących pracy i pozostających w zatrudnieniu – wydano 1.196 zł.
- Jednorazowe dofinansowanie rozpoczęcia działalności gospodarczej – wydano 60.602 zł
- Zwrot kosztów zatrudnienia pracowników pomagających pracownikowi niepełnosprawnemu w pracy – wydano 4.275 zł

Wykorzystanie środków funduszu w ramach rehabilitacji społecznej.

W 2016 roku MOPS w Tychach wydatkował na zadania związane z rehabilitacją społeczną kwotę 1.416,458 zł.

Wykres nr 6 Wykorzystanie środków PFRON w ramach rehabilitacji społecznej w 2016 roku.



W ramach rehabilitacji społecznej najwięcej środków przeznaczono na dofinansowanie działalności Warsztatów Terapii Zajęciowej.

Dofinansowanie turnusów rehabilitacyjnych.

Turnusy rehabilitacyjne to aktywna forma rehabilitacji połączona z elementami wypoczynku, mająca na celu poprawę sprawności, podnoszenie umiejętności społecznych oraz pobudzenie i rozwijanie zainteresowań osób niepełnosprawnych.

W roku 2016 w ramach tego programu o dofinansowanie ubiegały się 504 osoby wraz z opiekunami. Ze względu na ograniczone możliwości finansowe, przyznano dofinansowanie 310 osobom, z czego wypłacono kwotę 297.560 zł dla 294

beneficjentów. Z tej formy pomocy skorzystało 48 dzieci i młodzieży wraz z opiekunami na sumę 94.685 zł. W roku 2016 na turnusy rehabilitacyjne wydano o 155.983 zł więcej niż rok wcześniej i o 100.808 zł więcej niż dwa lata wcześniej. W pierwszej kolejności dofinansowania były przyznawane dzieciom w wieku do 16 lat oraz osobom do 24-roku życia uczącym się i nie pracującym ze znacznym lub umiarkowanym stopniem niepełnosprawności, zgodnie z datą wpływu wniosku, następnie osobom dorosłym ze znacznym stopniem niepełnosprawności lub orzeczeniem równoważnym, które nie korzystały w latach 2014, 2015, osobom dorosłym z umiarkowanym stopniem niepełnosprawności lub orzeczeniem równoważnym, które nie korzystały w latach 2014, 2015 oraz osobom dorosłym ze stopniem niepełnosprawności lub orzeczeniem równoważnym, które nie korzystały ze środków PFRON na ten cel w 2015 roku, posiadającym w treści orzeczenia symbol przyczyny niepełnosprawności „02 - P” oraz wskazanie w treści orzeczenia do korzystania z usług socjalnych, opiekuńczych, terapeutycznych i rehabilitacyjnych świadczonych przez sieć instytucji pomocy społecznej, organizacje pozarządowe oraz inne placówki., ta także osoby dorosłe z lekkim stopniem niepełnosprawności lub orzeczeniem równoważnym, które nie korzystały w latach 2013, 2014, 2015. Średnia wysokość wypłaconego dofinansowania do pobytu na turnusie rehabilitacyjnym w przeliczeniu na jedną osobę wynosiła około 1012 zł.

Dofinansowanie likwidacji barier funkcjonalnych (architektonicznych, w komunikowaniu się i technicznych) na wnioski indywidualnych osób niepełnosprawnych.

Likwidacja barier architektonicznych w miejscu zamieszkania osoby niepełnosprawnej to wszelkie prace adaptacyjne, budowlane i instalacyjne mające na celu dostosowanie mieszkania dla indywidualnych potrzeb osoby niepełnosprawnej, np. zamiana wanny na prysznic, wybudowanie podjazdu itp. Natomiast likwidacja barier w komunikowaniu się i technicznych polega na pomocy w zakupie wszelkich przedmiotów i urządzeń technicznych, które wpływają na samodzielne funkcjonowanie osób niepełnosprawnych w najbliższym otoczeniu i w społeczeństwie np. sprzętu z interfejsem dźwiękowym, łóżek rehabilitacyjnych, schodolazów czy specjalistycznych przyrządów optycznych.

W okresie od I do XII 2016r. zawarto 20 umów na kwotę 150.005 zł, wypłacono dofinansowanie w wysokości 126.955 zł dla 19 osób (w tym 6.392 zł dla 2 dzieci

niepełnosprawnych). Z ogólnej liczby zrealizowano: 8 wniosków z zakresu likwidacji barier architektonicznych na kwotę 75.613 zł, oraz 11 wniosków z zakresu likwidacji barier technicznych na kwotę 51.342 zł. Standardowe dofinansowanie w przypadku barier architektonicznych oraz technicznych wynosiło 70% wartości inwestycji, barier technicznych 70 % ceny przedmiotu. Program likwidacji barier w komunikowaniu się w roku 2016 był zawieszony. Na powyższy cel wydatkowano o 114.998 zł mniej w stosunku do roku 2015 oraz o 66.033 zł mniej niż w roku 2014 roku.

Dofinansowanie zaopatrzenia osób niepełnosprawnych w przedmioty ortopedyczne, środki pomocnicze i sprzęt rehabilitacyjny.

Dofinansowanie zaopatrzenia osób niepełnosprawnych w przedmioty ortopedyczne, środki pomocnicze jest to program, w ramach, którego osoby niepełnosprawne mogą uzyskać dotację do przedmiotów ortopedycznych i środków pomocniczych ujętych w wykazie Ministra Zdrowia, na które przyznane jest dofinansowanie z Narodowego Funduszu Zdrowia (np. aparaty słuchowe, wózki inwalidzkie, obuwie ortopedyczne). W 2016 r. wypłacono dofinansowanie w łącznej kwocie 261.666 zł dla 400 osób niepełnosprawnych (w tym dla 56 dzieci na kwotę 74.682 zł), co daje średnio 654 zł na osobę.

Dodatkowo w ramach tych samych środków realizowany jest program dofinansowania do zaopatrzenia osób niepełnosprawnych w sprzęt rehabilitacyjny. Jest to sprzęt niezbędny do prowadzenia zajęć rehabilitacyjnych, mający za zadanie osiągnięcie przy aktywnym uczestnictwie osoby niepełnosprawnej możliwie najwyższego poziomu jej funkcjonowania. Nie może to być sprzęt leczniczy.

W roku sprawozdawczym 2016 z powodu ograniczonych środków finansowych powyższy program nie został uruchomiony.

Dofinansowanie sportu, kultury, rekreacji i turystyki osób niepełnosprawnych.

Zadanie to obejmuje dofinansowanie na wniosek osób prawnych i jednostek organizacyjnych nie posiadających osobowości prawnej, działających od minimum 2 lat na rzecz osób niepełnosprawnych, organizacji imprez o charakterze sportowym, kulturalnym, rekreacyjnym lub turystycznym. Na podstawie zawartych umów w 2016 roku dofinansowano 5 imprez na które wypłacono kwotę 10.457 zł. Łącznie we wszystkich dofinansowanych imprezach uczestniczyło 239 osób niepełnosprawnych wraz z niezbędnymi opiekunami. Średni koszt jednej imprezy wyniósł 2.091 zł.

Dofinansowanie kosztów działalności warsztatów terapii zajęciowej.

Warsztaty służą ogólnemu usprawnieniu, rozwijaniu umiejętności wykonywania czynności życia codziennego oraz wyrobieniu zaradności osobistej, a także przygotowują do życia w środowisku społecznym.

W Tychach funkcjonuje jeden Warsztat Terapii Zajęciowej, w którym dofinansowaniem objętych jest 45 uczestników. W 2016 r. ogólny koszt funkcjonowania warsztatu wyniósł 799.800 zł, w tym zgodnie z obowiązującymi przepisami 90% (tj. 719.820 zł) zostało pokryte ze środków PFRON. Pozostałe koszty pokrywały powiaty, których mieszkańcy są uczestnikami WTZ.

Pilotażowy program „Aktywny Samorząd”

W dniu 1 lutego 2011 roku Pełnomocnik Rządu do Spraw Osób Niepełnosprawnych oraz Prezes Zarządu Związków Powiatów Polskich podpisali Porozumienie dotyczące współpracy w zakresie wspólnych działań samorządów powiatowych na rzecz realizacji karty praw osób niepełnosprawnych i ich integracji społecznej. Współpraca między stronami Porozumienia ma na celu wzmocnienie i usprawnienie współpracy z samorządami powiatowymi oraz wsparcie samorządów w podejmowanych przez nie działaniach na rzecz integracji osób niepełnosprawnych w społeczności lokalnej, w jak najszerszym zakresie.

Program "Aktywny samorząd" jest ważnym krokiem w kierunku wydajniejszego modelu polityki społecznej wobec osób niepełnosprawnych. Działania przewidziane w programie uzupełnią plany ujęte w powiatowych strategiach rozwiązywania problemów społecznych i programach działań na rzecz osób niepełnosprawnych, umożliwią samorządom aktywniejsze włączenie się w działania na rzecz inkluzji społecznej osób niepełnosprawnych.

Dnia 22 czerwca 2012 roku na mocy Porozumienia z Państwowym Funduszem Rehabilitacji Osób Niepełnosprawnych, Miasto Tychy podjęło się realizacji pilotażowego programu „Aktywny Samorząd”.

Formy wsparcia przewidziane w programie adresowane były do uprawnionych osób fizycznych. Dotyczyły likwidacji barier ograniczających społeczne i zawodowe funkcjonowanie osób niepełnosprawnych, przede wszystkim preferowani byli

studenci i uczniowie szkół ponadgimnazjalnych, a także niepełnosprawni aktywni zawodowo i posiadający znaczny lub umiarkowany stopień niepełnosprawności.

Moduł I- likwidacja barier utrudniających aktywizację społeczną i zawodową

W ramach uruchomionych przez PFRON obszarów wsparcia w 2016 roku, łącznie w module I złożono 40 wniosków, spośród których zawarto umowy i wypłacono środki 26 osobom. Wśród obszarów wsparcia, które zostały uruchomione w powyższym zakresie znalazła się pomoc w zakupie oprzyrządowania do samochodu (obszar A1). Z tej formy pomocy skorzystały 4 osoby na kwotę 18.503,80 zł. Kolejnym obszarem było dofinansowanie do pomocy w uzyskaniu prawa jazdy (obszar A2), zainteresowanych tą formą wsparcia były 2 osoby, jednak skorzystała 1 osoba na kwotę 1255,50 zł. O dofinansowanie do pomocy w zakupie sprzętu elektronicznego lub elementów jego oraz oprogramowania (obszar B1) ubiegało się 16 osób, jednak po weryfikacji formalnej oraz merytorycznej dofinansowaniem zostało objętych 12 osób na łączną kwotę 74.847,60 zł. Natomiast do dofinansowania szkoleń w zakresie nabytego sprzętu (obszar B2) ubiegało się 10 osób z czego pomocą zostało objętych 6 na kwotę 11.908 zł. Programy ten cieszył się największym zainteresowaniem. Kolejnym obszarem uruchomionym w 2016 roku była pomoc w utrzymaniu sprawności technicznej posiadanego wózka inwalidzkiego o napędzie elektrycznym (obszar C2). Do pomocy w utrzymaniu aktywności zawodowej poprzez zapewnienie opieki dla osoby zależnej (obszar D) złożyły wnioski 2 osoby i otrzymały dofinansowanie w wysokości 4.045,18 zł. W zakresie dofinansowania do pomocy w zakupie nowoczesnej protezy kończyny (obszar C3) wniosek złożyła 1 osoba, jednak nie została objęta dofinansowaniem. Obszar C1, który dotyczył pomocy w zakupie wózka elektrycznego nie został uruchomiony.

Moduł II- Pomoc w uzyskaniu wykształcenia na poziomie wyższym

W roku 2016 w zakresie pomocy uzyskania wykształcenia na poziomie wyższym złożono 36 wnioski na łączną kwotę 80.941,50 zł, 3 wnioski zostały zweryfikowane negatywnie pod względem formalnym, dofinansowaniem zostały objęte pozostałe 33 osoby, którym wypłacono łączną kwotę 42.694,20 zł.

Ogółem w roku 2016 na realizację programu przekazano środki PFRON w wysokości w 223.852,52 zł, wydatkowano 159.254 zł (ostateczny termin rozliczenia upływie 15 kwietnia) na koszty obsługi 10.516,61 zł - wydatkowano 7.962,72 zł, na promocję programu 2002,24 zł - wydatkowano 0 zł, na ewaluację programu 1001,12 zł - wydatkowano 0 zł. Reasumując z dofinansowania skorzystało 54 osoby niepełnosprawne.

Dokonując całościowej analizy realizacji programu „Aktywny samorząd” możemy stwierdzić, iż cieszył się on dużą popularnością wśród mieszkańców miasta Tychy. Szczególnie aktywną grupą byli studenci, którzy mieli możliwość otrzymania pomocy w uzyskaniu wykształcenia na poziomie wyższym, a także osoby z dysfunkcją narządu wzroku, które uzyskały pomoc w zakupie sprzętu elektronicznego lub jego elementów oraz oprogramowania.

Mając na uwadze sygnalizowane trudności i oczekiwania środowiska osób niepełnosprawnych w dalszym ciągu prowadzony jest dialog z Państwowym Funduszem Rehabilitacji Osób Niepełnosprawnych, w celu wypracowania podczas następnych edycji programu optymalnych warunków współpracy z korzyścią dla osób niepełnosprawnych.

V. Programy socjalne współfinansowanie ze środków zewnętrznych

Program Korekcyjno – Edukacyjny dla osób stosujących przemoc w rodzinie – dotacja z budżetu Wojewody Śląskiego

Program dla osób stosujących przemoc w rodzinie realizowany był w okresie od 29.02.2016 r. do 29.06.2016 r.

Celem programu jest zmiana zachowań i postaw osób stosujących przemoc w rodzinie prowadzących do zatrzymania przemocy oraz ograniczenia zachowań agresywnych w funkcjonowaniu społecznym.

Do udziału skierowanych zostało 17 mężczyzn, przez II Zespół Kuratorskiej Służby Sądowej w Sprawach Rodzinnych i Nieletnich przy Sądzie Rejonowym w Tychach 15 osób, pracowników socjalnych MOPS – 1 osoba, Sąd Rejonowy 1 osoba.

Zakwalifikowanych zostało 12 osób w wieku 27 – 60 lat ,w tym 8 osób pracujących, 3 osoby były zarejestrowane w Powiatowym Urzędzie Pracy, 1 osoba niepełnosprawna – renta z ZUS.

Karalność:

- 8 karnych za przemoc wobec rodziny
- 5 wyrok za stosowanie przemocy

Ogółem z uczestnikami i rodzinami przepracowanych zostało 142 godziny w tym:

- 112 godzin zajęć grupowych
- 18 godzin konsultacji indywidualnych
- 12 godzin ewaluacji

Z uwagi na absencję uczestników programu na zajęciach, 8 osób ukończyło program z wynikiem pozytywnym.

Projekt „Moja droga do...” współfinansowany ze środków Europejskiego Funduszu Społecznego w ramach Regionalnego Programu Operacyjnego Województwa Śląskiego na lata 2014 – 2020.

Beneficjent: Tychy - Miasto na prawach powiatu

Realizator: Miejski Ośrodek Pomocy Społecznej w Tychach

Partner: Internationaler Bund Polska

Całkowita wartość projektu: 1 119 932,00 PLN

Wartość dofinansowania: 951 942,00 PLN

Wkład własny jst.: 167 989,80 PLN

Celem projektu „Moja droga do ...” jest wzmocnienie umiejętności i wiedzy ważnych dla konstruktywnego pełnienia przez uczestników projektu, będących mieszkańcami naszego miasta, ról społecznych i zawodowych. W szczególności: wykształcenie kompetencji społecznych i zawodowych osób pozostających bez pracy, uruchomienie aktywności społeczności rodzin zastępczych, opanowanie umiejętności konstruktywnego rozwiązywania problemów wychowawczych, pełnienia roli rodzica i opiekuna, wsparcie rodziców dzieci niepełnosprawnych w podejmowaniu aktywności społecznej, kulturalnej, aktywizacja społeczna, kulturalna osób niesamodzielnych.

Poszczególne zadania projektu są różne dla poszczególnych grup uczestników, uwzględniają ich potrzeby oraz możliwości. Układając wspólnie z pracownikiem socjalnym swoją ścieżkę pracy w projekcie, każdy z uczestników sam określa cele jakie chce osiągnąć, sposoby dotarcia do nich. Projekt rozwija kompetencje społeczne istotne także w poruszaniu się po rynku pracy, zapewnia prace nad rozwiązaniem problemów dotychczas blokujących aktywność zawodową uczestniczek i uczestników.

Osobom poszukującym pracy, bezrobotnym, niepełnosprawnym oferujemy zajęcia reintegracji społecznej i zawodowej realizowane w Centrum Integracji Społecznej.

Rodziny zastępcze zapraszamy na warsztaty umiejętności rodzicielskich, grupę wsparcia, grupę edukacyjną, psychoterapię, poradnictwo prawne. Wychowankom rodzin zastępczych oferujemy warsztat doskonalący umiejętności zarządzania czasem, planowania. W dniach 3-5 czerwca 2016 zorganizowano szkolenie wyjazdowe dla rodzin zastępczych.

Panią po doświadczeniach przemocy rodzinnej, dedykujemy trening zachowań asertywnych, udział w zajęciach psychoruchowych dla mam i dzieci, warsztaty na temat uzależnień w tym behawioralnych, poradnictwo prawne, ich dzieciom trening kreatywności, wspólne wyjścia z mamą do kina.

Rodziny z problemami wychowawczymi zapraszamy na spotkania w grupie edukacyjnej, indywidualne sesje coachingu rodzicielskiego, zajęcia sportowe. Oferujemy konsultacje psychiatry dziecięcego, wspólny wyjazd z dziećmi do Centrum Naukowego Kopernik, wyjścia z dziećmi do kina.

Rodzicom zajmującym się wychowaniem dziecka niepełnosprawnego proponujemy m.in. warsztaty rozwoju osobistego, konsultacje psychologa, terapię dziecka metodą SI, psychoterapię indywidualną lub rodziny, spotkania w grupie edukacyjnej, zajęcia rekreacyjne, spotkania integracyjne rodzin.

Osoby z niepełnosprawnością intelektualną oraz ich rodziców zapraszamy na zajęcia w Warsztatach Terapii Zajęciowej. W nowej, poszerzonej specjalnie dla potrzeb projektu ofercie WTZ, znalazły się poza dotychczasowymi formami wsparcia - szkolenia w zakresie przygotowania zawodowego do pracy w tym praktyki wyjazdowe.

Osoby niesamodzielne skorzystać mogą z zajęć aktywizacyjnych, poradnictwa lekarza, prawnika, rehabilitanta, wyjść do kina, wycieczek krajoznawczych.

Projekt „Moja droga do...” realizujemy w partnerstwie z IB Polska , a także z NGO wyłonionymi w trybie konkursów na realizację zadania publicznego – Caritas Archidiecezji Katowickiej Ośrodek Św. Faustyna oraz Fundacją Fastryga.

Od 1 stycznia 2016 do 31 grudnia 2016 w projekcie uczestniczyły 153 osoby które skorzystały z 3053 godzin wsparcia.

W trosce o dostosowanie zakresu, tematyki, zapewnienie wysokiej jakości poszczególnych form wsparcia stale prowadzimy proces oceny warsztatów,

poradnictwa, terapii. Kluczowe w tym procesie są dla nas oceny uczestników na temat stylu w jakim prowadzone są zajęcia, poszanowania ich odmiennego zdania, decyzji. Sprawdzamy czy i jak nabytą w trakcie wsparcia wiedzę i umiejętności wykorzystują uczestnicy projektu w codziennym życiu, po jego zakończeniu.

W skali ocen 1-4, gdzie 1 oznacza ocenę najniższą, a 4 ocenę najwyższą, uczestnicy projektu najwyżej oceniają (4,0) prowadzenie psychoterapii indywidualnej, warsztaty dla rodziców w trakcie wyjazdu szkoleniowego dla rodzin zastępczych, prowadzenie treningu asertywności, konsultacje psychologa. Ocenę 3,9 otrzymały warsztaty dla rodziców nt. planowania rozwoju wychowanka, warsztaty dla wychowanków nt. zarządzania czasem i planowania. Osoby biorące udział w nowym programie WTZ – uczestnicy projektu oraz ich opiekunowie - wysoko ocenili (4,0) ten nowy program i jego prowadzących.

Uczestnicy pytani – w opisowej części ankiet – o transfer wiedzy, umiejętności na praktyczne działania w codziennym życiu, wskazywali między innymi: podjęcie dalszej nauki, otwarcie na znajomych i otoczenie, pozytywne nastawienie do życia, chęć dalszego uczestniczenia w szkoleniach, gotowość kierowania własnym życiem.

Uczestnicy przystępując do projektu i kończąc udział w projekcie dokonali oceny swoich kompetencji społecznych. Poniżej przedstawiamy końcowe wyniki ocen kompetencji społecznych osób, które zakończyły udział w projekcie. Badań dokonano Kwestionariuszem Kompetencji Społecznych opracowanym dla potrzeb projektu.

Przyjęliśmy do porównań oceny wyższe i niższe od oceny 3.

Zwiększyła się z 32% do 53% liczba osób deklarujących umiejętność budowania zaufania na poziomie dobrym i bardzo dobrym (oceny 4 i 5). Zmniejszyła się liczba osób - z 21% do 13%- deklarujących bardzo niskie lub niskie (oceny 1 i 2) kompetencje w tym zakresie.

Zwiększyła się z 41% do 60% liczba osób deklarujących postawę tolerancji na poziomie dobrym i bardzo dobrym (oceny 4 i 5). Zmniejszyła się liczba osób - z 9% do 7%- deklarujących bardzo niskie lub niskie (oceny 1 i 2) kompetencje w tym zakresie.

Zwiększyła się z 24% do 54% liczba osób deklarujących postawę otwartości, umiejętności komunikowania na poziomie dobrym i bardzo dobrym (oceny 4 i 5). Zmniejszyła się liczba osób - z 24% do 7%- deklarujących bardzo niskie lub niskie (oceny 1 i 2) kompetencje w tym zakresie.

Zwiększyła się z 24% do 40% liczba osób deklarujących umiejętność konstruktywnego reagowania na frustracje (oceny 4 i 5).

Zmniejszyła się liczba osób - z 44% do 20%- deklarujących bardzo niskie lub niskie (oceny 1 i 2) kompetencje w tym zakresie.

Zwiększyła się z 33% do 47% liczba osób deklarujących umiejętność rozdzielania obszaru osobistego od zawodowego (oceny 4 i 5).

Zmniejszyła się liczba osób - z 29 % do 13%- deklarujących bardzo niskie lub niskie (oceny 1 i 2) kompetencje w tym zakresie.

Szerzej wyniki wraz z opisem badanych kompetencji, grafikami prezentujemy na naszej stronie:

<http://mops.tychy.pl/aktualnosci/index/KOMPETENCJE-SPOLECZNE/idn:47.html>

Dla realizacji zadań 1-7 projektu ze środków UE finansowane jest zatrudnienie pracownika socjalnego projektu – 1 etat.

VI. Budżet Miejskiego Ośrodka Pomocy Społecznej za 2016 r.

Zadania własne Powiatu

rozdział	Nazwa rozdziału	Plan 2016	Wykon.2016	Środki Gminy	Środki z Dotacji	Dotacja do zwrotu
85201	Placówki opiekuńczo – wychowawcze	184 838	142 248,04	142 248,04	0,00	0,00
85204	Rodziny zastępcze	3 001 305	2 402 316,92	2 382 780,92	19 536,00	0,00
85219	Dział Pieczy Zastępczej	527 576	524 942,64	524 942,64	0,00	0,00
85219	PFRON 2,5 %	51 374	37 109,09	37 109,09	0,00	0,00
85219	Aktywny Samorząd – obsługa 5 %	8 186	2 891,78	2 891,78	0,00	0,00
85220	Ośrodek Interwencji Kryzysowej	567 108	560 926,61	558 606,61	2 320,00	40,00
85220	Mieszkania chronione	100 512	79 335,16	79 335,16	0,00	0,00
	Ogółem zadania własne powiatu	4 440 899	3 749 770,24	3 727 914,24	21 856,00	40,00

Zadania zlecone powiatowi

rozdział	Nazwa rozdziału	Plan 2016	Wykon.2016	Środki Gminy	Środki z Dotacji	Dotacja do zwrotu
85205	Zadania w zakresie przeciwdziałania przemocy w rodzinie	743 868	742 505,18	0	742 505,18	1 362,82
85205	Zadania z zakresu przeciwdziałania przemocy w rodzinie	10 152	10 152,00	0,00	10 152,00	0,00
	Ogółem zadania zlecone powiatowi	754 020	752 657,18	0,00	752 657,18	1 362,82

Zadania powierzone Powiatowi

rozdział	Nazwa rozdziału	Plan 2016	Wykonanie 2016	Środki Gminy	Środki z Dotacji	Dotacja do zwrotu
85204	Rodziny zastępcze	342 817	331 813,39	331 813,39	0,00	0,00
85324	PFRON	876 702	876 112,46		876 112,46	589,54
85324	Warsztaty Terapii Zajęciowej w ramach PFRON	719 820	719 820,00		719 820,00	0,00
85324	Otrzymane środki na obsługę PFRON 2,5 % - odprowadzenie do MOPS	39 913	39 898,31		39 898,31	14,69
81511	Aktywny Samorząd	223 852,52	152 823,21		152 823,21	0,00
	Ogółem zadania powierzone powiatowi	2 203 104,52	2 120 467,37	331 813,39	1 788 653,98	604,23

Zadania zlecone Gminie

rozdział	Nazwa rozdziału	Plan 20166	Wykonanie 2016	Środki Gminy	Środki z Dotacji	Dotacja do zwrotu
85195	Pozostała działalność	22 352	22 352,00	0,00	22 352,00	0,00
85203	Środowiskowy dom Samopomocy	527 108	464 969,67	162 837,67	302 132,00	0,00
85211	Świadczenia wychowawcze	43 115 301	43 092 075,59	0,00	43 092 075,59	23 225,41
85212	Świadczenia rodzinne i fundusz alimentacyjny – dotacja	22 234 118	22 214 788,31	0,00	22 214 788,31	19 329,04
85212	Świadczenia rodzinne i fundusz alimentacyjny – środki gminy	150 753	128 271,11	128 271,11	0,00	0,00
85213	Składki na ubezpieczenie zdrowotne	152 075	150 961,45	0,00	150 961,45	1 113,55
85228	Specjalistyczne usługi opiekuńcze	255 850	246 449,00	0,00	246 449,00	9 401,00
85295	Pozostała działalność świadczenie pielęgnacyjne	10 967	10 966,06	10 966,06	0,00	0,00
	OGÓŁEM zadania zlecone gminie	66 468 524	66 330 833,19	302 074,84	66 028 758,35	53 069,00

Zadania własne Gminy

rozdział	Nazwa rozdziału	Plan 2016	Wykonanie 2016	Środki Gminy	Środki z Dotacji	Dotacja do zwrotu
85154	Przeciwdziałanie alkoholizmowi – Świetlica ul. Katowicka	90 915	87 938,29	87 938,29	0,00	0,00
85201	Specjalistyczna Placówka Opiekuńczo – Wychowawcza Wsparcia Dziennego	256 726	251 369,50	251 369,50	0,00	0,00
85202	Domy pomocy społecznej	3 179 947	3 064 872,99	3 064 872,99	0,00	0,00
85203	Noclegownia Miejska	844 481	778 664,77	776 264,77	2 400,00	0,00
85206	Wspieranie rodziny	107 179	105 105,37	69 105,37	36 000,00	0,00
85212	Świadczenia rodzinne – becikowe	82 043	79 753,30	79 753,30	0,00	0,00
85213	Składki na ubezpieczenie zdrowotne	157 800	157 800,00	0,00	157 800,00	0,00
85214	Zasiłki i pomoc w naturze	1 161 033	1 158 039,24	1 158 039,24	0,00	0,00
85214	Pogrzeby	30 000	10 564,64	10 564,64	0,00	0,00
85214	Zasiłki okresowe	1 510 000	1 463 078,82	0,00	1 463 078,82	46 921,18

85216	Zasilek stały	1 953 500	1 950 067,45	0,00	1 950 067,45	3 432,55
85219	M O P S	7 024 923	6 979 160,76	5 567 646,42	1 411 514,34	679,66
85219	MOPS Program „ Moja droga do...”	403 723	310 305,13	0,00	310 305,13	182,90
85228	Usługi opiekuńcze	1 023 203	1 017 963,15	1 017 963,15	0,00	0,00
85295	Pomoc państwa w zakresie dożywiania – środki z gminy	1 060 000	1 060 000,00	1 060 000,00	0,00	0,00
85295	Pomoc państwa w zakresie dożywiania – dotacja	1 390 000	1 366 630,70	0	1 366 630,70	23 369,30
85295	Prace Społeczno - Użyteczne	100 000	63 398,70	63 398,70	0,00	0,00
85295	Pomoc żywnościowa dla mieszkańców Tychów	16 382	15 198,24	15 198,24	0,00	0,00
85295	Magazynowanie i wydawanie żywności z programu PEAD	2 000	1 150,00	1 150,00	0,00	0,00
	OGÓLEM zad. wł. Gminy	20 393 855,00	19 921 061,05	13 223 264,61	6 697 796,44	74 585,59

Zestawienie wg zadań

rozdział	Nazwa rozdziału	Plan 2015	Wykonanie 2015	Środki Gminy	Środki z Dotacji	Dotacja do zwrotu
	zadania własne powiatu	4 440 899	3 749 770,24	3 727 914,24	21 856,00	40,00
	zadania powierzone	342 817	331 813,39	331 813,39	0,00	0,00
	zadania zlecone gminie	66 468 524	66 330 833,19	302 074,84	66 028 758,35	53 069,00
	zadania zlecone powiatowi	754 020	752 657,18	0,00	752 657,18	1 362,82
	Zadania porozumienie z administracją rządową – GA	0	0,00	0,00	0,00	0,00
	Zadania porozumienie z administracją rządową – PA	0	0,00	0,00	0,00	0,00
	zadania własne gminy	20 393 855	19 921 061,05	13 223 264,61	6 697 796,44	74 585,59
	OGÓLEM zadania MOPS	92 400 115	91 086 135,05	17 585 067,08	73 501 067,97	129 057,41
	OGÓLEM zadania PFRON	1 636 435	1 635 830,77	0,00	1 635 830,77	604,23
	OGÓLEM zadanie Aktywny Samorząd	223 852,52	152 823,21	0,00	152 823,21	0,00
	RAZEM	94 260 402,52	92 874 789,03	17 585 067,08	75 289 721,95	129 661,64

